

Jeden egzemplarz instrukcji z częścią graficzną powinien być stale dostępny dla ekip ratowniczych w łatwo dostępnym miejscu w obiekcie

Zatwierdził do stosowania:

Opracował:

Wykonawca aktualizacji:

**DAN-POŻ** Daniel Grzelek 24-150 Nałęczów, ul. Bochońnica 69 a

Zarządca obiektu:

Zarząd Budynków Komunalnych w Krakowie  
ul. Bolesława Czerwińskiego 16 31-319 Kraków



**BUDYNKU PRZYCHODNI LEKARSKIEJ W KRAKOWIE  
UL. STRZELCÓW 15**



**INSTRUKCJA BEZPIECZEŃSTWA  
POZAROWEGO**

EM - NIE

Podstawowe informacje o dokonanych zmianach w Instrukcji

Lp.	Data dokonania zmiany	Rodzaj Aktualizacji (zakres wprowadzonych zmian)	Wprowadzający zmiany
1.	21.08.2016	aktualizacja o dokonano w piśmie	 Daniel Grzelak Inspektor przeciwpożarowy
2.	12.12.2016	Zmiana Rozporządzenia MSWiA zmiana adresu Zarządcy Zakładu	 Inspektor przeciwpożarowy Daniel Grzelak
3.			
4.			
5.			
6.			
7.			

**SPIS TREŚCI**

1. Wstęp.....	5
1.1. Ogólna charakterystyka obiektu.....	8
1.2. Lokalizacja, dojazd pożarowy.....	8
1.3. Warunki budowlane i dane techniczne.....	8
2. Warunki ochrony przeciwpożarowej.....	9
2.1. Podstawowe dane pożarowo-techniczne obiektu.....	9
2.2. Klasyfikacja obiektu pod względem ochrony przeciwpożarowej.....	9
2.3. Odporność pożarowa budynku.....	9
2.4. Strefy pożarowe i oddzielenia przeciwpożarowe.....	10
2.5. Warunki ewakuacji i wymagania przeciwpożarowe dla elementów wnętrza i wyposażenia stałego.....	11
2.6. Parametry pożarowe stosowanych materiałów niebezpiecznych.....	12
2.7. Warunki bezpiecznej eksploatacji obiektu.....	13
2.8. Obowiązki zarządcy obiektu w zakresie ochrony przeciwpożarowej.....	15
3. Instalacje wewnętrzne oraz instalacje i urządzenia przeciwpożarowe w obiekcie.....	16
3.1. Wyposażenie w podręczny sprzęt gaśniczy.....	17
3.2. Instalacja wodociągowa przeciwpożarowa wewnętrzna.....	18
3.3. Zaopatrzenie wodne do zewnętrznego gaszenia pożaru.....	18
3.4. Przeciwpożarowy wyłącznik prądu.....	19
3.5. Oświetlenie awaryjne (ewakuacyjne, kierunkowe).....	19
3.6. Znaki bezpieczeństwa.....	20
3.7. Zmiany w zagospodarowaniu obiektu.....	20
4. Sposób poddawania stosowanych w obiekcie urządzeń przeciwpożarowych i gąsnic przeglądom technicznym i konserwacji.....	21
5. Sposoby postępowania na wypadek pożaru lub innego zagrożenia.....	22
5.1. Zasady zachowania się pracowników i użytkowników.....	22
6. Sposoby wykonywania prac niebezpiecznych pod względem pożarowym.....	24
6.1. Szczegółowe zasady prowadzenia prac niebezpiecznych pożarowo.....	24
7. Organizacja i warunki ewakuacji ludzi z obiektu.....	26
7.1. Ewakuacja podczas użytkowania obiektu.....	26
7.2. Sposoby praktycznego sprawdzania organizacji i warunków ewakuacji ludzi.....	27
8. Organizacja szkolenia przeciwpożarowego i zaznajamiania użytkowników obiektu z instrukcją bezpieczeństwa pożarowego.....	27
9. Załączniki.....	29

## **PODSTAWY PRAWNE OPRACOWANIA**

*Niniejsze opracowanie sporządzone zostało na zlecenie właściciela budynku na podstawie § 6 Rozporządzenia Ministra Spraw Wewnętrznych i Administracji z dnia 7 czerwca 2010r. (Dz. U. z 2010 Nr 109 poz. 719) oraz w oparciu o przeprowadzone wizje obiektu, udostępnioną dokumentację i obowiązujące obecnie przepisy prawne:*

- Ustawa z dnia 24 sierpnia 1991r. o ochronie przeciwpożarowej (Dz. U. z 2009r. Nr 178, poz. 1380, z późniejszymi zmianami);
- Ustawa z dnia 1 lipca 1994r. prawo budowlane (Dz. U. z 2010 r. Nr 243, poz.1623, z późniejszymi zmianami);
- Rozporządzenie Ministra Spraw Wewnętrznych i Administracji z dnia 7 czerwca 2010r. w sprawie ochrony przeciwpożarowej budynków, innych obiektów budowlanych i terenów (Dz. U. z 2010 r. Nr 109 poz. 719);
- Rozporządzenie Ministra Infrastruktury z dnia 12 kwietnia 2002r. w sprawie warunków technicznych, jakim powinny odpowiadać budynki i ich usytuowanie (Dz. U. z 1995 r. Nr 75, poz. 690, z późniejszymi zmianami);
- Rozporządzenie Ministra Spraw Wewnętrznych i Administracji z dnia 24 lipca 2009r. w sprawie przeciwpożarowego zaopatrzenia w wodę oraz dróg pożarowych (Dz. U. Z 2009 r. Nr 124, poz. 1030);
- Rozporządzenie Ministrów Energetyki i Energii Atomowej oraz Administracji, Gospodarki Terenowej i Ochrony Środowiska z dnia 9 kwietnia 1977r. w sprawie warunków technicznych, jakimi powinny odpowiadać instalacje elektroenergetyczne i urządzenia oświetlenia elektrycznego (Dz. U. z 1977 r. Nr 14 poz. 58);
- Rozporządzenie Ministra Ustawa Spraw Wewnętrznych i Administracji z dnia 25 października 2005r. w sprawie wymagań kwalifikacyjnych oraz szkoleń dla strażaków jednostek ochrony przeciwpożarowej i osób wykonujących czynności z zakresu ochrony przeciwpożarowej (Dz. U. Nr 215, poz. 1823 z 2005r.);
- Rozporządzenie Ministra Gospodarki i Pracy z dnia 27 lipca 2004 r. w sprawie szkolenia w dziedzinie bezpieczeństwa i higieny pracy (Dz. U. Nr 180, poz. 1860, z późniejszymi zmianami);
- PN-92/N-01256/01. Znaki Bezpieczeństwa. Ochrona przeciwpożarowa;
- PN-92/N-01256/02. Znaki Bezpieczeństwa. Ewakuacja;
- PN-B-0285:1997. Ochrona przeciwpożarowa budynków. Przeciwpożarowe zaopatrzenie wodne (PN-B-02861:1997, PN-B-02864:1997);
- PN-M-51540:1997. Ochrona przeciwpożarowa. Urządzenia tryskaczowe;
- PN-86/E-05003. Ochrona odgromowa obiektów budowlanych;
- Inne akty prawne, normy, plany i instrukcje obejmujące zagadnienia z zakresu ochrony ppoż.

Stwierdzić również należy, że instrukcja jest wewnętrznym dokumentem obiektu, który powinien być wprowadzony do obowiązkowego stosowania zarządzeniem wewnętrznym Zarządu Budynków Komunalnych w Krakowie. Jeden egzemplarz instrukcji z częścią

węszcju głównym.

Instrukcja nie zajmuje jednoznaczego stanowiska na temat prawidłowości rozwiązań technicznych z zakresu zabezpieczenia przeciwpożarowego obiektu, ponieważ nie wchodzi to w zakres instrukcji.

Postanowienia Instrukcji Bezpieczeństwa Pożarowego obowiązują również pracowników

firmy wykonujących roboty remontowe i inne usługi. Umowy zawierane z podmiotami gospodarczymi muszą zobowiązywać wykonawcę do przestrzegania ustaleń zawartych w instrukcji oraz do zapoznania z jej treścią swoich pracowników, którzy potwierdzają przyjęcie do wiadomości jej postanowień własnoręcznym podpisem na oświadczeniu.

Pracownicy znający swe środowisko, stanowiący zorganizowaną zbiorowość i mający warunki do doskonałego poznania obiektu, poszerzone o znajomość zasad działania i postępowania w przypadku pożaru (w oparciu o instrukcję) zapewnią sprawne przeprowadzenie akcji ratowniczej (gaśniczej i ewakuacyjnej) oraz zminimalizowanie skutków ewentualnego pożaru.

Pracownicy, ponieważ problemy związane z pożarami wywołane są i dotyczą ludzi przebywających

w obiektach, w instrukcjach oraz przestrzegania ustaleń w niej zawartych, bezwzględnie zobowiązani są wszyscy innych, które muszą być zachowane w czasie eksploatacji pomieszczeń budynku. Do zapoznania się wy magań przeciwpożarowych w zakresie organizacyjnym, technicznym i porządkowym oraz Dla tego też podstawowym celem „Instrukcji Bezpieczeństwa Pożarowego” jest ustalenie

W związku z powyższym Właściciel/Zarządca/Użytkownik odpowiedzialny jest nie tylko za

przebywających w budynku. sprawne prowadzenie obiektu i za jego zabezpieczenie przed bezpośrednimi i pośrednimi skutkami pożaru i innego zagrożenia, ale przede wszystkim za zapewnienie bezpieczeństwa osobom

Ochrona przeciwpożarowa polega na realizacji przedsięwzięć mających na celu ochronę życia, zdrowia i mienia przed pożarem, klęską żywiołową lub innym niebezpiecznym zagrożeniem polegającym na zapewnieniu odpowiedniej ilości sił i środków do zwalczania pożarów, klęski żywiołowej lub innego niebezpiecznego zagrożenia oraz przestrzegania przeciwpożarowych wymagań budowlanych, instalacyjnych i technologicznych oraz ich zgodności z obowiązującymi przepisami szczegółowymi i wyposażeniem budynku lub terenu w sprzęt pożarniczy i ratowniczy oraz środki gaśnicze.

Celem niniejszej instrukcji jest ustalenie wymagań ochrony przeciwpożarowej w zakresie organizacyjnym, technicznym i porządkowym itp., jakie należy uwzględnić w czasie eksploatacji obiektu przychodni lekarskiej w Krakowie przy ulicy Strzelców 15 i znajdujących się w nim urządzeń, zgodnie ze stanem faktycznym i aktualnie obowiązującymi przepisami.

## 1. Wstęp

- Ochrona przeciwpożarowa** - realizacja przedsięwzięć mających na celu ochronę życia, zdrowia, mienia lub środowiska przed pożarem, klęską żywiołową lub innym miejscowym zagrożeniem poprzez:
- zapobieganie powstawaniu i rozprzestrzenianiu się pożaru, klęski żywiołowej lub innego miejscowego zagrożenia,
  - zapewnienie sił i środków niezbędnych do zwalczania pożaru, klęski żywiołowej lub innego miejscowego zagrożenia.
- Miejscowe zagrożenie** - rozumie się przez to inne niż pożar i klęska żywiołowa zdarzenie, wynikające z rozwoju cywilizacyjnego i naturalnych praw przyrody (katastrofy techniczne, chemiczne, ekologiczne), stanowiące zagrożenie dla życia, zdrowia, mienia lub środowiska.
- Działanie ratownicze** - rozumie się przez to każdą czynność podjętą w celu ochrony życia, zdrowia, mienia lub środowiska, a także likwidację przyczyn powstania pożaru, wystąpienia klęski żywiołowej lub innego miejscowego zagrożenia.
- Ewakuacja** - jest to uporządkowany ruch osób do miejsca bezpiecznego na zewnątrz budynku lub do innej strefy pożarowej bezpośrednio lub drogami komunikacji ogólnej, zwanymi dalej ewakuacyjnymi w przypadku pożaru lub innego niebezpieczeństwa.
- Odpowiednie warunki ewakuacji** - zespół przedsięwzięć oraz środków techniczno-organizacyjnych zapewniających szybkie i bezpieczne opuszczenie strefy zagrożonej lub objętej pożarem, dostosowane do liczby i stanu sprawności osób przebywających w obiekcie oraz jego funkcji i wymiarów. Polegają one w szczególności na:
- zapewnieniu odpowiedniej ilości i szerokości wyjść ewakuacyjnych,
  - zachowaniu dopuszczalnej długości dróg ewakuacyjnych (długość ewakuacyjnych),
  - zapewnieniu odpowiedniej, bezpiecznej pożarowo obudowy i wydzieleni dróg ewakuacyjnych oraz pomieszczeń,
  - zabezpieczeniu przed zadymieniem wymienionych w przepisach techniczno-budowlanych dróg ewakuacyjnych,
  - zapewnieniu oświetlenia awaryjnego w obiektach, w których jest ono niezbędne do ewakuacji ludzi,
  - przestrzeganiu zakazu stosowania łatwo zapalnych elementów wykończenia wnętrza, okładzin ścian i sufitów oraz wykładzin podłogowych.

## DEFINICJE PODSTAWOWE, TERMINOLOGIA

Instrukcja Bezpieczeństwa Pożarowego powinna być poddawana okresowej aktualizacji, co najmniej raz na dwa lata, a także po zmianach sposobu użytkowania obiektu, które wpływają na zmianę warunków ochrony ppoż.

*Użytkownicy omawianego obiektu zobowiązani są do zapoznania z treścią niniejszej instrukcji oraz do przestrzegania zawartych w niej postanowień i wytycznych.*

**Drogi ewakuacyjne** - poziome (korytarze) i pionowe (klatki schodowe) drogi komunikacji ogólnej w budynku, którymi prowadzona jest ewakuacja.

**Budynki oraz części budynków**, stanowiące odrębne strefy pożarowe z uwagą na przeznaczenie i sposób użytkowania, dzieli się na:

- mieszkalne, zamieszkania zbiorowego i użyteczności publicznej charakteryzowane kategorią zagrożeń ludzi, określane dalej jako **ZL**,
- produkcyjne i magazynowe, określane dalej jako **PM**,
- inwentarskie (służące do hodowli inwentarza), określane jako **IN**.

Budynki oraz części budynków, stanowiące odrębne strefy pożarowe, określane jako **ZL**, zalicza się do jednej lub do więcej niż jedna spośród następujących kategorii zagrożeń ludzi:

- **ZL I** — zawierające pomieszczenia przeznaczone do jednoczesnego przebywania ponad 50 osób niebędących ich stałymi użytkownikami, a nieprzeznaczone przede wszystkim do użytku ludzi o ograniczonej zdolności poruszenia się,
- **ZL II** — przeznaczone przede wszystkim do użytku ludzi o ograniczonej zdolności poruszenia się, takie jak szpitale, żłobki, przedszkola, domy dla osób starszych,
- **ZL III** — użyteczności publicznej, niezakwalifikowane do **ZL I** i **ZL II**,
- **ZL IV** — mieszkalne,
- **ZL V** — zamieszkania zbiorowego.

**Wysokość budynków** — wprowadzono następujący podział budynków na grupy wysokości:

- **niskie (N)** — do 12 m włącznie nad poziomem terenu lub mieszkalne o wysokości do 4 kondygnacji nadziemnych włącznie,
- **średniowysokie (SW)** — ponad 12 m do 25 m włącznie nad poziomem terenu lub mieszkalne o wysokości ponad 4 do 9 kondygnacji nadziemnych włącznie,
- **wysokie (W)** — ponad 25 m do 55 m włącznie nad poziomem terenu lub mieszkalne o wysokości ponad 9 do 18 kondygnacji nadziemnych włącznie,
- **wysokociowe (WW)** — powyżej 55 m nad poziomem terenu.

**Strefa pożarowa** — jest to maksymalna, dopuszczalna przepisami powierzchnia, przestżeń budynku, składu otwartego, kondygnacji (lub ich sumy), w obrębie, której może rozprzestrzenie się pożar; Zakłada się, że pożar nie może rozprzestrzenie się na sąsiednie strefy pożarowe. Strefę pożarową może stanowić budynek, albo jego część, oddzielona od innych budynków lub części budynku, elementami oddzielenia przeciwpożarowych, bądź też pasami wolnego terenu, o szerokości nie mniejszej niż dopuszczalne odległości od innych obiektów budowlanych. Powierzchnie kondygnacji podłączonych niezamkniętymi otworami sumuje się przy ustalaniu wielkości strefy pożarowej.

Przez pojęcie **Budynek Użyteczności Publicznej** należy rozumieć budynek przeznaczony na potrzeby administracji publicznej, wymiaru sprawiedliwości, opieki społecznej i socjalnej, obsługi szkolnictwa wyższego, nauki, wychowania, opieki zdrowotnej, kultury, kultu religijnego, oświaty, bankowej, handlu, gastronomii, usług, turystyki, sportu, obsługi pasażerów w transporcie kolejowym, drogowym, lotniczym, morskim lub wodnym śródlądowym, świadczenia usług pocztowych lub telekomunikacyjnych, oraz inny ogólnodostępny budynek przeznaczony do wykonywania podobnych funkcji, w tym także budynek biurowy i socjalny.

Budynek wykonany metodą uprzemysłowioną, z elementów wielokanałowych („żerah”), stropy płytowe kanałowe, ściany zewnętrzne wykonane z bloków gazobetonowych, klatki schodowe żelbetowe, stropodach wentylowany z płyt panwiowych opartych na filarach ceglanych, dach kryty papą termozgrzewalną.

- Powierzchnia użytkowa budynku – 2 256,22 m<sup>2</sup>,
- Wysokość obiektu – do 12 m,
- Ilość kondygnacji – 2 nadziemne + 1 podziemna,
- Ilość klatek schodowych – 2;
- Odległość od pozostałych budynków kubaturowych – zgodna z przepisami.

Budynek użyteczności publicznej przychodni składa się z dwóch kondygnacji nadziemnych i jednej podziemnej:

### **1.3. Warunki budowlane i dane techniczne**

Budynek Przychodni zlokalizowany jest w dzielnicy III Prądnik Czerwony przy ulicy Strzelców 15, w strefie zabudowy osiedlowej o niskiej intensywności. Obiekt usytuowany jest na nieogrodzonym placu nieopodal pozostałych budynków mieszkalnych i dużego placu zabaw. Bezpośredni dojazd do obiektu zapewniony jest ulicą Strzelców. Wejścia główne do obiektów zlokalizowano od strony południowej obu budynków. Miejsca parkingowe przynależne do przychodni usytuowane są od strony zachodniej.

### **1.2. Lokalizacja, dojazd pożarowy**

Budynek znajduje się przy ulicy Strzelców 15, w strefie zabudowy osiedlowej, ślabo zabudowanej. Składa się z dwóch kondygnacji nadziemnych i jednej podziemnej. Obiekt składa się z dwóch budynków połączonych przewiązką komunikacyjną na poziomie I piętra. Pomieszczenia piwniczne użytkowane jako świetlica młodzieżowa posiadają niezależne wyjście na zewnątrz budynku. Pomieszczenia apteki i fryzjera posiadają możliwość wyjścia bezpośrednio na zewnątrz budynku lub przez klatkę schodową. Jeden z budynków posiada zewnętrzna żelbetową klatkę schodową, lecz z uwagi na jej stan techniczny nie może stanowić bezpiecznej drogi ewakuacyjnej. Cały obiekt posiada w sumie 5 wyjść oraz dwie klatki schodowe. Budynek jest oddzielony od innych obiektów kubaturowych w odległości zgodnej z przepisami.

Budynek obsługujący fryzjersko kosmetycznego oraz świetlicy młodzieżowej. Usługowego i wykorzystywany jest w celach prowadzenia przychodni lekarskiej, apteki, salonu zlokalizowany jest w Krakowie, w dzielnicy III Prądnik Czerwony. Budynek pełni funkcję obiektu *Budynkiem Przychodni* lub *Przychodnią*, zwany dalej *Budynkiem Przychodni* lub *Przychodnią*.

### **1.1. Ogólna charakterystyka obiektu**



## 2. Warunki ochrony przeciwpożarowej

### 2.1. Podstawowe dane pożarowo-techniczne obiektu

Liczba kondygnacji: **kondygnacje nadziemne** – korytarze, lokale użytkowe - przychodnie, pomieszczenia sanitarne, salon fryzjersko-kosmetyczny;  
**kondygnacja podziemna** – korytarze, apteka, świetlica środowiskowa.  
 Powierzchnia: Powierzchnia użytkowa: 2 256,22 m<sup>2</sup>;  
 Wysokość budynku: do 12 m – **budynek niski** N;  
 Ilość stref: **Oba budynki jako jedna strefa pożarowa**;  
 Liczba osób mogąca przebywać w budynku: **poniżej 50 osób** – stali użytkownicy.

### 2.2. Klasyfikacja obiektu pod względem ochrony przeciwpożarowej

Zgodnie z §226 ust. 1 i 2 Rozporządzenia Ministra Infrastruktury z dnia 12 kwietnia 2002 r. w sprawie warunków technicznych, jakim powinny odpowiadać budynki i ich usytuowanie, klasyfikacja budynku lub jego części do kategorii zagrożenia ludzi ZL, PM lub IN przedstawia się następująco:

**Cały obiekt do kategorii ZL III zagrożenia ludzi**

### 2.3. Odporność pożarowa budynku

Zapewnienie odpowiedniej klasy odporności pożarowej budynku, a co za tym idzie odpowiedniej odporności ogniowej i stopnia rozprzestrzeniania ognia elementów budowlanych na celu zapewnić w warunkach pożaru: nośność konstrukcji przez odpowiedni czas, ograniczanie rozprzestrzeniania się ognia i dymu w budynku, ograniczenie rozprzestrzeniania się pożaru na sąsiednie części budynku, możliwość ewakuacji ludzi oraz bezpieczeństwo ekip ratowniczych. Powszechnie czynniki mają bezpośredni wpływ na bezpieczeństwo ludzi i konstrukcji obiektu w warunkach pożaru.

Wymaganą klasę odporności pożarowej dla budynku, zaliczonego do jednej kategorii ZL, określa poniższa tabela:

Budynek	ZL I	ZL II	<b>ZL III</b>	ZL IV	ZL V
<b>Niski</b>	B	B	<b>C</b>	D	C
Sredniowysoki	B	B	B	C	B
Wysoki	B	B	B	B	B
Wysokościowy	A	A	A	B	A

Podział budynku na strefy pożarowe umożliwia w warunkach pożaru i zadymienia bezpieczną ewakuację ludzi ze strefy zagrożonej do strefy bezpiecznej, a także umożliwia rozprzeszczeganie się pożaru do sąsiednich stref, co znacznie ogranicza skutki wywołane pożarem. Strefę pożarową stanowi budynek albo jego część oddzielona od innych budynków lub innych części budynku elementami oddzielenia przeciwpożarowego, bądź też pasami wolnego terenu o szerokości nie mniejszej niż dopuszczalne odległości od innych budynków, określone w przepisach.

## 2.4. Strefy pożarowe i oddzielenia przeciwpożarowe

**Biorąc powyższe pod uwagę należy uznać, że budynek powinien spełniać klasę „C” odporności pożarowej budynków, wymagana w aktualnie obowiązujących przepisach, zarówno w zakresie wymaganej odporności ogniowej elementów budowlanych, jak i w zakresie wymaganej stopnia nierozprzeszczegania ognia jego elementów budowlanych.**

R – nośność ogniowa (w minutach), określona zgodnie z Polską Normą, dotyczącą zasad ustalania klas odporności ogniowej elementów budynku,  
 E – szelchość ogniowa (w minutach), określona jw.,  
 I – izolacyjność ogniowa (w minutach), określona jw.,  
 (-) – nie stawia wymagań

Oznaczenia w tabeli:

Klasa		Klasa odporności ogniowej elementów budynku					
odporności pożarowej budynku	Główna konstrukcja nośna	Konstrukcja dachu	Strop	Ściana zewnętrzna	Ściana wewnętrzna	Przykrycie dachu	
A	R 240	R 30	R E I 120	E I 120	E I 60	E 30	
B	R 120	R 30	R E I 60	E I 60	E I 30	E 30	
C	R 60	R 15	R E I 60	E I 30	E I 15	E 15	
D	R 30	-	R E I 30	E I 30	-	-	
E	-	-	-	-	-	-	

Wszystkie elementy budynku, powinny być nierozprzeszczeganie ognia (NRO), tj. powinny być niepalne lub niezapalne, a w zakresie odporności ogniowej, spełniać co najmniej wymagania określone w tabeli:

**Zgodnie z obowiązującymi przepisami, dla trzykondygnacyjnego budynku niskiego (N), zaliczonego do kategorii ZL III zagrożenia ludzi, wymagana klasa odporności ogniowej jest klasa „C”.**

- Przejście ewakuacyjne nie przekracza 40m,
- Szerokość przejść ewakuacyjnych jest nie mniejsza niż 0,9m;
- Szerokość poziomych dróg ewakuacyjnych jest nie mniejsza niż 1,4m;
- Dojścia ewakuacyjne nie przekraczają 60m;

## SPEŁNIENIE WARUNKÓW:

Techniczne warunki ewakuacji występujące w budynku, warunki wystroju wnętrza, oznakowania na potrzeby ewakuacji dróg i pomieszczeń oraz oświetlenie awaryjne, mają bezpośredni wpływ na zagrożenie ludzi przebywających w obiekcie.

Z pomieszczeń budynku, w którym mogą przebywać ludzie, należy zapewnić bezpieczne wyjście prowadzące bezpośrednio na przestrzeh otwartą, do innej strefy pożarowej lub na drogi komunikacji ogólnej, zwane drogami ewakuacyjnymi. Drzwi stanowiące wyjście ewakuacyjne z budynku przeznaczzonego dla więcej niż 50 osób powinny się otwierać na zewnątrz. Wyjścia ewakuacyjne należy utrzymywać w stanie umożliwiających ich natychmiastowe otwarcie od wewnątrz, bez pomocy dodatkowych osób. Dotyczy to w szczególności wyjść z budynku. Drogi, kierunki i wyjścia ewakuacyjne należy oznakować zgodnie z wymogami Polskiej Normy. Przy stosowaniu znaków bezpieczeństwa należy przyjąć zasadę, że człowiek znajdujący się w obiekcie z każdego zlokalizowanego w nim miejsca, powinien wiedzieć gdzie ma się udać w przypadku ewakuacji (Dz. U. Nr 75, poz. 690 z późniejszymi zmianami).

## 2.5. Warunki ewakuacji i wymagania przeciwpożarowe dla elementów wyposażenia wnętrza i wyposażenia stałego

*Maksymalne dopuszczalne wielkości stref pożarowych w budynku nie zostały przekroczone.*

Dopuszczalna powierzchnia strefy pożarowej w m <sup>2</sup>	W budynku o jednej kondygnacji nadziemnej (bez ograniczenia wysokości)	Kategoria zagrożenia ludzi	ZL II	2 000
			ZL I, ZL III, ZL IV, ZL V	2 500
W budynku wielokondygnacyjnym	Wysokim i wysokim i (W) i (WW)	Sredniowysokim (SW)	Niskim (N)	3 500
			Niskim (N)	5 000

W obiektach ZL (zagrożenia ludzi)

Zgodnie z obowiązującymi przepisami, dopuszczalną powierzchnię strefy pożarowej przedstawia poniższa tabela:

- Przy przechowywaniu materiałów i cieczy niebezpiecznych o temperaturze zapłonu poniżej 55°C należy:
- wszystkie czynniki związane z transportem i składowaniem wykonywać według wskazań ich producenta,
- utrzymywać ilość materiału niebezpiecznego znajdującego się na stanowisku pracy nie większą niż dobowe zapotrzebowanie lub dobową produkcja,
- przechowywać zapas materiałów niebezpiecznych przekraczający wielkość określoną wyżej

**Materiały niebezpieczne pożarowo to:**

- gazy palne,
- ciecze palne o temperaturze zapłonu poniżej 328,15 K (55°C),
- materiały wytwarzające w zetknięciu z wodą gazy palne,
- materiały zapalające się samorzutnie na powietrzu,
- materiały wybuchowe i pirotechniczne,
- materiały ulegające samorzutnemu rozkładowi lub polimeryzacji,
- materiały mające skłonności do samozapalenia,
- inne materiały niż wymienione wyżej, jeśli sposób ich składowania, przetwarzania lub innego wykorzystania może spowodować powstanie pożaru.

**Z uwagi na medyczne przeznaczenie obiektu, w budynku możliwe jest występowanie niewielkich ilości materiałów niebezpiecznych pożarowo o temperaturze zapłonu poniżej 55°C, w szczególności alkoholu etylowego, benzyny aptecznej. W pomieszczeniach obiektu nie występują przestrzenie i strefy zagrożone wybuchem.**

## 2.6. Parametry pożarowe stosowanych materiałów niebezpiecznych

**Budynek spełnia warunki ochrony przeciwpożarowej w zakresie warunków ewakuacji i wymagań przeciwpożarowych dla elementów wyposażenia wnętrza i wyposażenia stałego.**

- Szerokość drzwi stanowiących wyjścia ewakuacyjne jest nie mniejsza niż 0,9m;
- Wysokość drogi ewakuacyjnej jest nie mniejsza niż 2,2m;
- Szerokość użytkowa biegów schodów jest nie mniejsza niż 1,2m, a spoczników 1,5m;
- Wysokość stopni nie przekracza 0,175m;
- Odległość z każdego miejsca obiektu, w którym może przebywać człowiek, do najbliższej gaśnicy nie powinna przekraczać 30m;
- Na drogach komunikacji ogólnej, służących celom ewakuacji, zabronione jest stosowanie materiałów i wyrobów budowlanych łatwo zapalnych.

- stosowanie w pomieszczeniach magazynowych wyłączanie punktów świetlnych z kłoskami ochronnymi (nie dotyczy świetlówek), przy czym osłony punktów świetlnych powinny być wykonywane z materiałów niepalnych i odpornych na uszkodzenia mechaniczne;
  - eksploatację instalacji elektrycznej z uwzględnieniem dopuszczalnych obciążeń, uwzględnienie instalacji elektrycznych z uwzględnieniem dopuszczalnych obciążeń, upewnienie instalatorów;
  - dokonywanie zmian i poprawek w instalacjach elektroenergetycznych tylko przez pracowników z odpowiednimi uprawnieniami i kwalifikacjami;
  - poddawanie instalacji elektrycznych okresowemu przeglądowi i badaniu rezystancji izolacji przewodów oraz skuteczności ochrony przeciwporażeniowej;
  - utrzymywanie urządzeń, instalacji elektrycznych, zarówno oświetleniowych, jak i służących do zasilania urządzeń, w stanie pełnej sprawności technicznej (szczególną wagę należy zwracać na stan połączeń instalacyjnych wewnątrz puszek rozgałęźnych, gniazd wtyczkowych i wszelkiego rodzaju wyłączników);
  - użytkowanie budynków i poszczególnych jego pomieszczeń lub części w sposób zgodny z założeniami projektowymi; wszelkie zmiany w tym zakresie mogą być dokonywane jedynie po dostosowaniu pomieszczeń do nowych funkcji i przeznaczenia, w tym również do wymagań ochrony przeciwpożarowej;
- Przeciwdziałanie zagrożeniu pożarowemu polegać powinno w głównej mierze na eliminowaniu jego potencjalnych źródeł. Oznacza to między innymi konieczność przestrzegania następujących zasad:

## 2.7. Warunki bezpiecznej eksploatacji obiektu

- w pomieszczeniach handlowo-usługowych ciepłe palne powinny być przechowywane w szczelnych naczyniach, zabezpieczonych przed stuczeniem, a ich sprzedaż należy prowadzić bez rozlewania.
- w pomieszczeniach handlowo-usługowych ciepłe palne powinny być przechowywane w temperaturze zapłonu do 55°C w takiej ilości, że gęstość obciążenia ogniowego stworzona przez te ciepłe nie przekroczy 500 MJ/m<sup>2</sup>;
- w pomieszczeniach handlowo-usługowych jest dopuszczalne przechowywanie ciepły o temperaturze zapłonu poniżej 55°C wyłącznie w pojemnikach, wyposażonych w szczelne zamknięcia i zabezpieczonych przed stuczeniem, najmniej trudno zapalnych, odprowadzających ładunki elektryczności statycznej, urządzeń i instalacjach przystosowanych do tego celu, wykonanych z materiałów, przechowywać ciepłe o temperaturze zapłonu poniżej 55°C wyłącznie w pojemnikach, wyposażonych w szczelne zamknięcia i zabezpieczonych przed stuczeniem, 50 dm<sup>3</sup> ciepły o temperaturze zapłonu 21 – 55°C, oraz dopuszczalne przechowywanie do 10 dm<sup>3</sup> ciepły o temperaturze zapłonu poniżej 21°C oraz
- w jednej strefie pożarowej, zakwalifikowanej do kategorii zagrożenia ludzi, jest
- przestrzegać zakazu rozlewania ciepły łatwopalnych do opakowań zastępczych,
- przechowywać ciepłe o temperaturze zapłonu poniżej 55°C wyłącznie w oryginalnych pojemnikach, wyposażonych w szczelne zamknięcia i zabezpieczonych przed stuczeniem,
- przechowywać materiały niebezpieczne w sposób uniemożliwiający powstanie pożaru lub wybuchu w następstwie procesu składowania lub wskutek wzajemnego oddziaływania,
- wyłącznie w wydzielonym magazynie materiałów łatwopalnych,

Zgodnie z warunkami technicznymi jakim powinny odpowiadać budynki i ich usytuowanie, w strefach pożarowych zaliczonych do kategorii zagrożenia ludzi ZL, stosowanie do wykończenia wnętrza materiałów łatwo zapalnych, których produkty rozkładu termicznego są bardzo toksyczne lub intensywnie dymiące, jest zabronione, a także:

- na drogach komunikacji ogólnej, służących celom ewakuacji, stosowanie materiałów i wyrobów budowlanych łatwo zapalnych jest zabronione,
- stosowanie łatwo zapalnych przegród, stałych elementów wyposażenia i wystroju wnętrz oraz wykładzin podłogowych jest zabronione, dotyczy to w szczególności siedzeń, podestów oraz wykładzin podłogowych,
- okładziny sufitów oraz sufity podwieszane należy wykonywać z materiałów niepalnych lub niezapalnych, niekapających i nieodpadających pod wpływem ognia.

- wykonane z materiałów niepalnych,
- przechowywanie materiałów palnych w odległości nie mniejszej niż 0,5m od urzędzeń i instalacji, których powierzchnie zewnętrzne mogą się nagrzewać powyżej 100°C, (ogrzewacze węglowe, podgrzewacze wody),
- instalowanie opraw oświetleniowych oraz osprzętu instalacji elektrycznych (wylączniki, gniazda wtyczkowe itp.) na podłożu niepalnym lub z odpowiednią izolacją od palnego podłoża, uniemożliwiająca jego zapalenie,
- przestreganie zakazu składowania jakichkolwiek materiałów na drogach ewakuacyjnych,
- składowanie materiałów palnych tylko w pomieszczeniach przeznaczonych do tego celu, zabronione jest przy tym składowanie ich na drogach ewakuacyjnych,
- wyjścia ewakuacyjne należy utrzymywać w stanie umożliwiającym ich natychmiastowe otwarcie od wewnątrz, bez pomocy dodatkowych osób, dotyczy to w szczególności wyjść z budynku,
- drzwi prowadzące do klatek schodowych należy utrzymywać w pozycji zamkniętej, zabrania się blokowania ich w pozycji otwartej,
- zapewnienie ciągłego dostępu do podziemnego sprzętu gaśniczego, hydrantów i przeciwpożarowych, urzędzeń przeciwpożarowych i zabezpieczających, wylączników i tablic rozdzielczych prądu elektrycznego,
- używanie sprzętu przeciwpożarowego do celów niezwiązanych z ochroną przeciwpożarową,
- wprowadzenie zakazu palenia tytoniu i używania ognia otwartego na terenie całego obiektu oraz oznakowanie tego odpowiednimi znakami zakazu,
- przechowywanie cieczy łatwo zapalnych tylko w niewielkich ilościach w odpowiednio szczelnych opakowaniach handlowych, zabezpieczonych przed uszkodzeniem,
- należy przestrzegać zakazu przechowywania gazów palnych w butlach (np. propan – butan) w obrębie budynku.

- Właściciele, zarządcy lub użytkownicy budynków oraz placów składowych i wiat, z wyjątkiem budynków mieszkalnych jednorodzinnych:
- utrzymują urządzenia przeciwpożarowe i gaśnice w stanie pełnej sprawności technicznej i funkcjonalnej wyposażają obiekty, zgodnie z wymaganiami przepisów techniczno-budowlanych, w przeciwpożarowe wyłączniki prądu,
  - umieszczają w widocznych miejscach instrukcje postępowania na wypadek pożaru wraz z wykazem telefonów alarmowych,
  - oznakowują, znakami zgodnymi z Polskimi Normami dotyczącymi znaków bezpieczeństwa:
    - \* drogi ewakuacyjne (z wyłączeniem budynków mieszkalnych) oraz pomieszczenia, w których w myśl przepisów techniczno-budowlanych wymagane są co najmniej 2 wyjścia ewakuacyjne, w sposób zapewniający dostarczenie informacji niezbędnych do ewakuacji,
    - \* miejsca usytuowania urządzeń przeciwpożarowych i gaśnic,
    - \* miejsca usytuowania elementów sterujących urządzeniami przeciwpożarowymi,
    - \* miejsca usytuowania przeciwpożarowych wyłączników prądu, kurków głównych instalacji gazowej oraz materiałów niebezpiecznych pożarowo,
    - \* pomieszczenia, w których występują materiały niebezpieczne pożarowo,
    - \* drabiny ewakuacyjne, rękawy ratownicze, pojemniki z maskami uciezkowymi, miejsca zbiórki do ewakuacji, miejsca lokalizacji kluczy do wyjść ewakuacyjnych,
    - \* dźwigi dla ekip ratowniczych (przeciwpożarowych),
    - \* przeciwpożarowe zbiorniki wodne,
    - \* drzwi przeciwpożarowe,
    - \* drogi pożarowe,
    - \* miejsca zaklasyfikowane jako strefy zagrożenia wybuchem.
  - umieszczają, przy wjazdach do garaży zamkniętych z podłogą znajdującą się poniżej poziomu terenu, czytelną informację o dopuszczeniu lub niedopuszczeniu parkowania w tych garażach samochodów zasilanych gazem płynym propan-butan, o których mowa w przepisach techniczno-budowlanych.
  - wokół placów składowych, składowisk przy obiektach oraz obiektach tymczasowych o konstrukcji palnej powinien być zachowany pas ochronny o szerokości minimum 2m i nawierzchni z materiałów niepalnych lub gruntowej oczyszczonej.
  - składowanie materiałów palnych pod ścianami obiektu związanych z jego funkcją, z wyjątkiem materiałów niebezpiecznych pożarowo, jest dopuszczalne pod warunkiem:
    - \* nieprzekroczenia maksymalnej powierzchni strefy pożarowej, określonej dla tego obiektu,
    - \* zachowania dostępu do obiektu na wypadek działań ratowniczych,
    - \* nienaruszenia minimalnej odległości od obiektów sąsiednich, wymaganej z uwagi na

## 2.8. Obowiązki zarządcy obiektu w zakresie ochrony przeciwpożarowej

- instalacje elektryczne;
  - instalacje C.O.;
  - instalacje gazową;
  - instalacje odgromową;
  - instalacje wod – kan.
- W omawianym obiekcie zainstalowano:

Instalacje i urządzenia techniczne, będące wyposażeniem obiektu, powinny pod względem bezpieczeństwa pożarowego odpowiadać warunkom technicznym określonym w Polskich Normach oraz przepisach szczegółowych. Przy doborze instalacji i urządzeń należy uwzględniać funkcję i przeznaczenie obiektu oraz wyznikające stąd czynniki zagrożenia. Instalacje i urządzenia techniczne należy poddawać okresowemu przeglądowi i konserwacji. **Zapisy w tym zakresie powinny być prowadzone w książce obiektu budowlanego.**

### 3. Instalacje wewnętrzne oraz instalacje i urządzenia przeciwpożarowe w obiekcie

- właściciel lub zarządca obiektu przeznaczonego dla ponad 50 osób będących jego stałymi użytkownikami, niezaklasyfikowanego do kategorii zagrożenia ludzi ZL IV, powinien co najmniej raz na 2 lata przeprowadzać praktyczne sprawdzenie organizacji oraz warunków ewakuacji z całego obiektu.
  - właściele, zarządcy lub użytkownicy obiektów bądź ich części stanowiących odrębne strefy pożarowe, przeznaczone do wykonywania funkcji użyteczności publicznej, zamieszkania zbiorowego, produkcyjnych, magazynowych oraz inwentarskich zapewnijają i wdrażają instrukcje bezpieczeństwa pożarowego omówioną w Rozporządzeniu MSWiA z dnia 7 czerwca 2010r. w sprawie ochrony przeciwpożarowej budynków, innych obiektów budowlanych i terenów §6.1.
  - właściele lub zarządcy terenów utrzymują znajdujące się na nich drogi pożarowe w stanie umożliwiający wykorzystanie tych dróg przez pojazdy jednostek ochrony przeciwpożarowej, zgodnie z warunkami określonymi w przepisach dotyczących przeciwpożarowego zaopatrzenia w wodę oraz dróg pożarowych,
  - \* zachowania minimalnej odległości 5m od drogi pożarowej.
- bezpieczeństwo pożarowe,



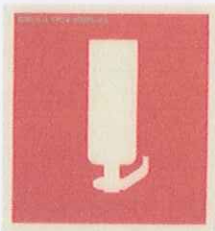
Stanowiska ze sprzętem powinny być oznakowane zgodnie z Polską Normą w tym zakresie. Czynności konserwacyjne przy sprzęcie powinny być prowadzone, co najmniej raz w roku, przez uprawnioną personel. Każda gaśnica powinna posiadać normową naklejkę z informacją o zastosowanym środku gaśniczym, producencie lub konserwatorze, numerze atestu wg, którego została wyprodukowana, roku produkcji, sposobie użycia, okresie gwarancji oraz ewentualnym terminie następnego badania.

**Uwaga**  
**Użytkownik/Najemca obiektu zobowiązany jest do wyposazania pomieszczeń w gaśnice oraz dokonywania przeglądów i remontów wg wskazań niniejszej instrukcji.**

**W obiekcie znajdują się miejsca, w których, pomimo oznakowań, brakuje gaśnic. Należy uzupełnić ilość gaśnic na terenie przychodni.**

W całym omawianym obiekcie zamontowano gaśnice proszkowe i śniegowe ze środkiem gaśniczym typu ABC i BC, zawierające 4 i 5 kg środka gaśniczego. Miejsca usytuowania gaśnic należy odpowiednio oznakować. Rozmieszczenie gaśnic przedstawiono na planie sytuacyjnym obiektu.

- F — tłuszczów i olejów w urządzeniach kuchennych.
- D — metali.
- C — gazów.
- B — cieczy i materiałów stałych topiących się,
- A — materiałów stałych, zwykle pochodzenia organicznego, których normalne spalanie zachodzi z tworzeniem zarzających się węgli,

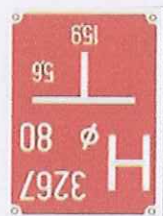


mogą wystąpić w obiekcie:

Obieki należy wyposażyć w gaśnice przenośne lub przewoźne zgodnie z §32 ust.1 Rozporządzenia Ministra Spraw Wewnętrznych i Administracji z dnia 7 czerwca 2010r. w sprawie ochrony przeciwpożarowej budynków, innych obiektów budowlanych i terenów. Jedną jednostką masy środka gaśniczego 2kg (lub 3 dm<sup>3</sup>) zawartego w gaśnicach przypada na każde 100m<sup>2</sup> powierzchni strefy pożarowej. Rodzaj gaśnic dostosowany do gaszenia tych grup pożarów, które

### 3.1. Wyposazenie w podręczny sprzęt gaśniczy

**Należy uznać, że ilość wody do zewnętrznego gaszenia pożaru oraz rozmieszczenie hydrantów jest prawidłowe.**



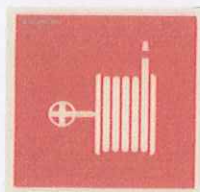
- Biorąc powyższe pod uwagę można uznać, że wymagana ilość wody do celów przeciwpożarowych dla obiektu powinna wynosić zgodnie z przepisami co najmniej 20dm<sup>3</sup>/s z co najmniej dwóch hydrantów o średnicy 80mm. Na terenach przyległych do budynku znajdują się hydranty podziemne DN 80:
  - najbliższy w odległości ok 80 metrów od budynku, w pasie drogowym ulicy strzelców, w kierunku północnym.
  - dla budynku o kubaturze brutto do 5 000 m<sup>3</sup> i o powierzchni wewnętrznej do 1 000 m<sup>2</sup> — 10 dm<sup>3</sup>/s z co najmniej jednego hydrantu o średnicy 80mm lub 100m<sup>3</sup> zapasu wody w przeciwpożarowym zbiorniku wodnym,
  - dla budynków niewymienionych w pkt 1 — 20dm<sup>3</sup>/s łącznie z co najmniej dwóch hydrantów o średnicy 80mm lub 200m<sup>3</sup> zapasu wody w przeciwpożarowym zbiorniku wodnym.
- Wymagana ilość wody do celów przeciwpożarowych do zewnętrznego gaszenia pożaru dla budynków użyteczności publicznej i zamieszkania zbiorowego oraz innych obiektów budowlanych o takim przeznaczeniu, służąca do zewnętrznego gaszenia pożaru, wynosi:

### 3.3. Zaopatrzenie wodne do zewnętrznego gaszenia pożaru

**Należy uznać, że zarówno ilość jak i rozmieszczenie hydrantów jest prawidłowe.**

W obiekcie przychodni zabudowano na wewnętrznej sieci hydrantowej przeciwpożarowej rozgałęzionej dwa hydranty wewnętrzne DN52 oraz dwa hydranty wewnętrzne DN25. Szafki hydrantowe należy wyposażać w minimum 30m odcinki węży hydrantowych i prądownice wodne – powinny być zamknięte oraz stosownie oznakowane.

- dla hydrantu 25 — 1,0 dm<sup>3</sup>/s,
- dla hydrantu 52 — 2,5 dm<sup>3</sup>/s.



Instalacja wodociągowa przeciwpożarowa (hydrantowa) to sieć wodociągowa nawodniona, zainstalowana wewnątrz budynku, z której pobiera się za pomocą hydrantów wewnętrznych lub zaworów hydrantowych wodę do gaszenia pożaru. Minimalna wydajność poboru wody mierzona na wylocie prądownicy powinna wynosić:

### 3.2. Instalacja wodociągowa przeciwpożarowa wewnętrzna

Budynek, w którym zanik napięcia w elektrycznej sieci zasilającej może spowodować zagrożenie życia lub zdrowia ludzi, poważne zagrożenie środowiska, a także znaczne straty materialne, należy wyposażać w samoczynnie zadziałające się oświetlenie awaryjne (bezpieczeństwa i ewakuacyjne). Oświetlenie ewakuacyjne należy stosować w budynkach użyteczności publicznej, oraz na drogach ewakuacyjnych tych budynków, a także oświetlonych wydzielnie światłem sztucznym. Oświetlenie ewakuacyjne powinno działać przez co najmniej 2 godziny od zaniku oświetlenia podstawowego. Oświetlenie bezpieczeństwa, ewakuacyjne i przeszkodowe oraz podświetlane znaki wskazujące kierunki ewakuacji należy wykonywać zgodnie z Polskimi Normami dotyczącymi wymagań w tym zakresie. Natężenie oświetlenia ewakuacyjnego w osi drogi ewakuacyjnej powinno wynosić min. 1lx (lux). Oprawy oświetlenia awaryjnego z własnym źródłem zasilania powinny być wyposażone w wewnętrzny układ testujący lub podłączone do zdalnego układu testującego.

### 3.5. Oświetlenie awaryjne (ewakuacyjne, kierunkowe)

Obwody instalacji elektrycznej należy poddawać okresowym badaniom w zakresie:

- badania skuteczności zastosowanych środków ochrony przeciwporażeniowej należy prowadzić co najmniej raz na 5 lat,
- badania rezystancji izolacji przewodów roboczych należy prowadzić co najmniej raz na rok,
- sprawdzenie poprawności działania przeciwporażowego wyłącznika prądu co najmniej raz w roku.

### Przeciwporażowy wyłącznik prądu został odpowiednio oznakowany:



Ze względu na fakt, że wszystkie obiekty o kubaturze równej lub większej od 100m<sup>3</sup> powinny być wyposażone w przeciwporażowy wyłącznik prądu elektrycznego, w obiekcie zabudowano także taki wyłącznik. Główny przeciwporażowy wyłącznik prądu elektrycznego powinien być oznakowany znakiem bezpieczeństwa, zgodnie z Polską Normą (PN-N-01256:1997). Wyłącznik przeciwporażowy powoduje odłączenie wszystkich obwodów elektrycznych w obiekcie.

### 3.4. Przeciwporażowy wyłącznik prądu



Hydranty zewnętrzne przeciwporażowe powinny być, co najmniej raz w roku poddawane przeglądowi i konserwacji przez właściciela sieci wodociągowej przeciwporażowej w zakresie parametrów wydajności, ciśnienia i sprawności instalacji. Protokoły z kontroli i konserwacji instalacji przeciwporażowej hydrantowej zewnętrznej należy przechowywać w dokumentacji eksploatacyjnej obiektu.

Wszelkie zmiany w sposobie użytkowania obiektu lub jego części, a także w przypadku rozbudowy lub przebudowy obiektu podlegają uzgodnieniu pod względem spełnienia wymagań ochrony, przeciwpozarowej przez rzeczoznawcę ds. zabezpieczeń przeciwpozarowych zgodnie z Rozporządzeniem Ministra Spraw Wewnętrznych i Administracji z dnia 16 czerwca 2003r. w sprawie uzgodnienia projektu budowlanego pod względem ochrony przeciwpozarowej, a w szczególności, gdy ze względu na charakter lub rozmiar robót jest niezbędne sporządzenie projektu budowlanego. Warunek ten powinien być bezwzględnie przestrzegany.

### 3.7. Zmiany w zagospodarowaniu obiektu

*W budynku należy roznieść w widocznych miejscach instrukcje postępowania na wypadek pożaru wraz z wykazem telefonów alarmowych.*

- miejsca zbiórki do ewakuacji, miejsca lokalizacji kluczy do wyjść ewakuacyjnych,
- pomieszczeń, w których występują materiały niebezpiecznie pożarowo,
- miejsc usytuowania przeciwpozarowych wyłączników prądu oraz materiałów niebezpiecznych pożarowo,
- miejsc usytuowania elementów sterujących urządzeniami przeciwpozarowymi,
- miejsc usytuowania urządzeń przeciwpozarowych i gąsnic,
- miejsc usytuowania urządzeń przeciwpozarowych i gąsnic, do ewakuacji,
- dróg ewakuacyjnych oraz pomieszczeń, w których w myśl przepisów techniczno-budowlanych wymagane są co najmniej dwa wyjścia ewakuacyjne w sposób zapewniający dostarczenie informacji niezbędnych do ewakuacji,



Objekt powinien być oznakowany znakami zgodnymi z Polskimi Normami dotyczącymi znaków bezpieczeństwa. Warunek ten dotyczy w szczególności:

### 3.6. Znaki bezpieczeństwa

*Oświetlenie awaryjne (ewakuacyjne i kierunkowe) należy poddawać okresowym przeglądom i badaniom, co najmniej raz w roku w zakresie sprawności akumulatorów oraz natężenia światła na drodze ewakuacyjnej zgodnie z zaleceniami producenta określonymi w DTR oprav oświetlenia awaryjnego wg PN-EN1838.*

Niektóre pomieszczenia omawianego obiektu wyposażono w oprawy oświetlenia awaryjnego umożliwiające oświetlenie drogi ewakuacyjnej w przypadku zaniku napięcia zasilania np.: przerwa w dostawie energii elektrycznej, uruchomienie przycisku przeciwpozarowego wyłącznika prądu. Oprawy rozmieszczone zostały wzdłuż wyjść, przejść i głównych dróg komunikacyjnych. Oświetlenie awaryjne świecić powinno przez okres min. 2 godz. z natężeniem oświetlenia drogi ewakuacyjnej na poziomie Ix.

#### 4. Sposób poddawania stosowanych w obiektach urzędów przeciwpożarowych i gaśnic przeglądów technicznym i konserwacji

Wszystkie urządzenia przeciwpożarowe w obiektach powinny być wykonane zgodnie z projektem uzgodnionym pod względem ochrony przeciwpożarowej przez rzeczoznawcę do spraw zabezpieczeń poż., a warunkiem dopuszczenia ich do użytkowania jest przeprowadzenie odpowiednich dla danego urządzenia prób i badań, potwierdzających prawidłowość ich działań. Urządzenia poż., podłączony sprzęt gaśniczy oraz instalacje techniczne powinny być poddawane przeglądowi technicznemu, czynnościom konserwacyjnym zgodnie z zasadami określonymi w Polskiej Normie, w odnośnej dokumentacji technicznej – ruchowej oraz instrukcjach obsługi. W/w przeglądy i czynności konserwacyjne powinny być przeprowadzane w okresach, w sposób zgodny z instrukcją ustaloną przez producenta, nie rzadziej jednak niż raz w roku. Wszystkie powyższe czynności powinny być dokonywane przez osoby posiadające odpowiednie uprawnienia.

#### *Częstotliwość, rodzaj czynności konserwacyjnych i przeglądów technicznych:*

Lp.	Rodzaj czynności	Termin	Uwagi
1	Przeład i konserwacja gaśnic	Co najmniej 1 w roku	wg instrukcji producenta
2	Remont gaśnic	Co 5 lat	lub wg instrukcji producenta oraz po każdym użyciu
3	Przeład i konserwacja hydrantów wewnętrznych	Co najmniej 1 w roku	zgodnie z PN-EN671-3
4	Próba ciśnieniowa węży hydrantów wewnętrznych na maksymalne ciśnienie robocze	Co 5 lat	zgodnie z PN-EN671-1, PN-EN671-2
5	Przeład stanu bezpieczeństwa pożarowego	Co rok	
6	Przeład instalacji odgromowej	Co rok	ogledziny
7	Badanie instalacji elektrycznej i odgromowej, w zakresie stanu sprawności połączeń, osprzętu, zabezpieczeń i środków ochrony od porażen, oporności izolacji przewodów oraz uziemień instalacji i odbiorników	Co 5 lat wg rozp. MSWiA z 2002r. Dz.U. nr 75 poz 690	wg programu określonego w PN
8	Kontrola i usuwanie zanieczyszczeń z przewodów wentylacyjnych	Co rok	wg rozp. MSWiA z 2002r. Dz.U. nr 75 poz 690
9	Kontrola i uzupełnienie oznakowania ewakuacyjnego i ochrony poż., oraz kompletności podłączonego sprzętu gaśniczego	Na bieżąco	
10	Kontrola przeciwpożarowego wyłącznika prądu	Co najmniej 1 w roku	sprawdzenie poprawności zadziałania

## 5. Sposoby postępowania na wypadek pożaru lub innego zagrożenia

### 5.1. Zasady zachowania się pracowników i użytkowników

- Każdy kto zauważył pożar lub inne zagrożenie lub uzyskał informację o pożarze (innym zagrożeniu) obowiązany jest zachować spokój i nie dopuszczając do powstania paniki natychmiast zaalarmować:

- ✗ współpracowników, osoby znajdujące się w strefie zagrożenia okrzykiem np.: **„POŻAR”** lub **„PALI SIĘ”**,

- ✗ kierownictwo / zarządca obiektu,

- ✗ z najbliższego aparatu telefonicznego: Państwową Straż Pożarną w Krakowie, tel. 998, 112 lub 12 639 92 00



- Po uzyskaniu połączenia należy wyraźnie podać:

- ✗ gdzie powstało zdarzenie - dokładny adres, nazwę obiektu,

- ✗ co się pali lub jakie jest inne zagrożenie,

- ✗ ilość zagrożonych, czy istnieje zagrożenie dla życia ludzi, czy są osoby ranne,

- ✗ numer telefonu, z którego się mówi oraz swoje imię i nazwisko.

**UWAGA:** Odłożyć słuchawkę dopiero po otrzymaniu potwierdzenia, że straż pożarna przyjęła zgłoszenie. Odczekać chwilę przy telefonie na ewentualne sprawdzenie zgłoszenia.

- W razie potrzeby (niebezpieślywy wypadek lub awaria) należy alarmować:

- ✗ POGOTOWIE RATUNKOWE tel. 999 lub 112

- ✗ POGOTOWIE POLICJI tel. 997 lub 112

- ✗ STRAŻ MIEJSKĄ tel. 986

- ✗ POGOTOWIE ENERGETYCZNE tel. 991

- ✗ POGOTOWIE GAZOWE tel 992

- ✗ POGOTOWIE WOD-KAN. tel. 994

- Równocześnie z alarmowaniem straży pożarnej należy, w miarę możliwości przystąpić do akcji ratowniczo-gaśniczej przy pomocy sprzętu gaśniczego znajdującego się w pobliżu. Jeżeli źródło ognia zostało zlokalizowane i ma niewielkie rozmiary, należy podjąć próbę zlikwidowania go przy pomocy gaśnic.

- W przypadkach, gdy ogień obejmuje większą powierzchnię, próba gaszenia nie przynosi rezultatów, a pożar rozprzestrzenia się lub też źródło ognia nie jest ustalone, a w budynku rozprzestrzenia się dym, bezzwłocznie po alarmowaniu straży pożarnej należy opuścić budynek korzystając z dostępnych dróg ewakuacyjnych. Przy ewakuacji należy korzystać z wolnych od zadymienia korytarzy i klatek schodowych. Po opuszczeniu budynku, osoby



ewakuowane powinny grupować się na przyległym terenie, w sposób nie utrudniający prowadzenia akcji ratowniczo-gaśniczej.

➤ Jeżeli korytarz ewakuacyjny lub klatka schodowa są zadymione, należy pozostać w pomieszczeniach i oczekiwać na pomoc służb ratowniczych. Jeżeli dym przedostaje się do pomieszczeń należy przy pomocy dostępnych środków (szmaty, ręczniki, papiery itp.) uszczelnic drzwi i zachowując spokój oczekiwać na pomoc. W razie potrzeby należy uchylić okno i poinformować o swej sytuacji.

➤ Każda osoba przystępująca do akcji ratowniczej powinna pamiętać że:

- \* w pierwszej kolejności ratuje się zagrożone życie ludzkie,
- \* należy przeciwdziałać panice wśród osób przebywających w obiektach, wzywając do zachowania spokoju i informując o drogach ewakuacji oraz rozstrząsać opiekę nad potrzebującymi pomocy,

- \* wchodząc do pomieszczeń i stref zadymionych przyjmować pozycję pochyloną (jak najbliższej podłogi) oraz zabezpieczyć drogi oddechowe prostymi środkami (np. wilgotną chustką),

- \* należy wyłączyć dopływ prądu elektrycznego do pomieszczeń i stref objętych pożarem; nie wolno gasić wodą instalacji i urządzeń elektrycznych będących pod napięciem,

- \* należy usunąć z zasięgu ognia wszelkie materiały palne,

- \* nie należy otwierać bez koniecznej potrzeby drzwi i okien w pomieszczeniach, w których powstał pożar, ponieważ dopływ powietrza sprzyja rozprzestrzenianiu się ognia.

- \* jednym z najważniejszych warunków jest zachowanie spokoju.

➤ W przypadku ogłoszenia alarmu i zarządzenia ewakuacji, każda osoba korzystająca z obiektu powinna:

- \* zachować spokój, nie wywoływać paniki,

- \* podporządkować się poleceniom kierującego akcją ratowniczą lub personelu obsługującego akcję,

- \* opuścić obiekt wskazanymi drogami i kierunkami ewakuacji oraz wyjściami ewakuacyjnymi wskazanymi przez personel lub zgodnie z oznakowanymi szlakami komunikacyjnymi,

- \* udzielić pomocy innym, potrzebującym osobom.

Wszyscy pracownicy oraz osoby korzystające z obiektu z chwilą przybycia zastępów Państwowej Straży Pożarnej, zobowiązani są do podporządkowania się poleceniom właściwego dowódcy z ramienia PSP.



## **6. Sposoby wykonywania prac niebezpiecznych pod względem pożarowym**

Prace niebezpieczne pożarowo prowadzone poza wyznaczonymi na state do tego celu miejscem, jak prace remontowo-budowlane, związane z użyciem otwartego ognia, prowadzone wewnątrz obiektu lub na przyległych terenach, należy prowadzić w sposób uniemożliwiający powstanie pożaru lub wybuchu. Pod pojęciem prac pożarowo niebezpiecznych należy rozumieć wszelkie prace z użyciem otwartego ognia, prowadzone szczególnie podczas remontów. Przed rozpoczęciem prac konieczne jest ustalenie ich zakresu, terminu i czasu trwania, a na tej podstawie rodzaju występujących zagrożeń. Szczególną wagę należy zwrócić na możliwość zapalenia materiałów, wskutek bezpośredniego oddziaływania płomienia lub poprzez przewodnictwo cieplne, materiałów znajdujących się w sąsiedztwie i w sąsiednich pomieszczeniach, zarówno w pionie, jak i w poziomie. Konieczne jest ustalenie środków zapobiegawczych (np. usunięcie materiałów palnych w bezpieczne miejsce, kontrola przyległych pomieszczeń, ekranowanie materiałem niepalnym miejsca prowadzenia prac) oraz osób odpowiedzialnych za przebieg prac i przeprowadzenie kontroli obiektu po ich zakończeniu. Przyjęte warunki należy zamieścić w stosownym protokole (stanowiącym załącznik do instrukcji) podpisanym przez użytkownika, jak i wykonawcę prac.

Decyzję o rozpoczęciu prac podejmuje komisja w składzie: zarządca obiektu, pracownik działu technicznego oraz/lub pracownik ds. BHP i ochrony przeciwpożarowej, po uprzednim sprawdzeniu stopnia realizacji podanych wczesniej ustaleń. Po zakończeniu prac należy przeprowadzić kontrolę obiektu w terminach określonych, w zależności od rodzaju i zakresu prac. Powyższe ustalenia nie dotyczą przypadków remontów kapitałnych i prac o dużym zakresie, związanych z czasowym (protokolarnym) przekazaniem budynku wykonawcy prac i wyłączeniem go z eksploatacji. Odpowiedzialność za bezpieczeństwo obiektu przejmuje wówczas wykonawca robót.

### **6.1. Szczegółowe zasady prowadzenia prac niebezpiecznych pożarowo**

Podczas wykonywania prac niebezpiecznych pożarowo, w szczególności prac spawalniczych, przestregać należy następujących zasad:

- sposób zabezpieczenia przeciwpożarowego prac spawalniczych, szczególnie wykonywanych w budynkach posiadających palne elementy konstrukcji budowlanej, powinien być określany na podstawie komisyjnej oceny zagrożenia pożarowego i określonych wymagań przeciwpożarowych mających nie dopuścić do powstania i rozprzestrzeniania się pożaru lub wybuchu. Po wykonaniu zaleconych zabezpieczeń należy wydać pisemne zezwolenie na przeprowadzenie prac,
- każdorazowo należy sporządzić protokół zabezpieczania przeciwpożarowego prac spawalniczych (w załączeniu),
- wszelkie materiały palne występujące w miejscu wykonywania prac oraz w rejonach przyległych, w tym również elementy konstrukcji budynku i znajdujących się w nim instalacji technicznych, należy zabezpieczyć przed zapaleniem,
- prace niebezpieczne pożarowo w pomieszczeniach, w których, wykonywano prace z użyciem łatwo zapalnych cieczy, palnych gazów, mogą być prowadzone wyłącznie wtedy,



- gdy stężenie par cieczo- lub gazów w mieszaninie z powietrzem nie przekracza 10% ich dolnej granicy wybuchowości,
- w miejscu prowadzenia prac powinien znajdować się sprzęt umożliwiający likwidację źródła pożaru,
- po zakończeniu prac należy poddać kontroli miejsce, w którym były prowadzone oraz rejon przyległy,
- prace niebezpieczne pożarowo mogą być prowadzone wyłącznie przez osoby do tego upoważnione, posiadające odpowiednie kwalifikacje,
- sprzęt używany do wykonywania prac powinien być sprawny technicznie,
- pomieszczenia lub miejsca, w których mają być prowadzone prace spawalnicze należy oczyścić z wszelkich palnych materiałów i zamieścić,
- przedmioty palne lub niepalne w opakowaniach palnych należy odsunąć na bezpieczną odległość od miejsc prowadzenia prac, celem uniemożliwienia się rozgrzanych rozprysków spawalniczych, w razie braku możliwości ich odsunięcia należy je zabezpieczyć przez osłonięcie, na przykład kocami gaśniczymi, arkuszami blachy lub w inny skuteczny sposób,
- należy skontrolować, czy w pomieszczeniach sąsiednich (zarówno w pionie, jak i w poziomie), nie znajdują się materiały mogące ulec zapaleniu wskutek przewodnictwa cieplnego lub działania rozprysków spawalniczych,
- ewentualne otwory przełotowe, instalacyjne, kablowe należy uszczelnić, zasłonić materiałami niepalnymi, kable, przewody elektryczne, gazowe oraz instalacyjne z izolacją palną, należy zabezpieczyć przed rozpryskami spawalniczymi i uszkodzeniami mechanicznymi, bądź skutkami działania wysokiej temperatury,
- wykonywanie prac spawalniczych w miejscach, w których tego samego dnia wykonywano prace malarskie lub inne, przy użyciu substancji łatwo zapalnych, jest zabronione,
- w miejscu wykonywania prac należy przygotować pojemniki metalowe wypelnione wodą, na odpadki drutu spawalniczego i elektrod,
- drogi ewakuacyjne i dojścia powinny być wolne, oraz tak wybrane, aby można było szybko ewakuować ludzi z miejsca zagrożonego rozwojem pożaru,
- po zakończeniu prac należy przeprowadzić dokładną kontrolę w rejonie spawania i pomieszczeniach sąsiednich, po upływie 2, 4, a następnie 8 godzin, od czasu zakończenia prac spawalniczych.
- każde stanowisko spawalnicze powinno być wyposażone w gaśnicę proszkową, śniegową i koc gaśniczy, jeśli warunki szczególne nie przemawiają za koniecznością zastosowania innych rodzajów i ilości sprzętu pożarniczego, czy też środków gaśniczych.



- pamiętać, że dym unosi się w górnej części pomieszczenia. W razie ewakuacji z zadymionego pomieszczenia należy poruszać się jak najniżej podłogi,
- udzielić pomocy poszkodowanym,
- o ile to możliwe, wziąć najpotrzebniejsze rzeczy i opuścić budynek przez wyjście ewakuacyjne, kierując się znakami ewakuacyjnymi,
- kierować się wyłącznie dostępnymi drogami ewakuacyjnymi pamiętając o niekorzystaniu z windy znajdującej się w budynku (jeśli występuje),
- stawić się w wyznaczonym „miejscu ewakuacji”,
- podporządkować się poleceniom kierownika akcji ratowniczo-gaśniczej.

**W przypadku zauważenia pożaru, innego niebezpiecznego zdarzenia lub ogłoszenia alarmu, każda osoba przebywająca na terenie przychodni powinna:**

- zaalarmować osoby będące w pobliżu sygnałem: **POZAR!!!** lub **PALI SIĘ!!!** oraz straż pożarną,
- w razie możliwości podjąć akcję gaśniczą przy użyciu dostępnego sprzętu gaśniczego, aby ugasić pożar w zarodku,
- pamiętać aby, w miarę możliwości, sprawdzić wszystkie pomieszczenia aby upewnić się, czy ktoś nie został w obiekcie. Można nawoływać próbując usłyszeć komunikat np.: **“W budynku wybuchł pożar, czy ktoś pozostał w środku?”** lub **“Pali się, niech wszyscy opuszczą budynek!”**,

Z powodu charakteru prowadzonej działalności, zakłada się dla wszystkich osób przebywających w obiekcie w momencie pożaru, **ewakuację indywidualną.**

## 7.1. Ewakuacja podczas użytkowania obiektu

- **Na drogach ewakuacyjnych przychodni należy uzupełnić oświetlenie awaryjne;**
- **W obiektach należy uzupełnić gaśnice, we wszystkich miejscach, które są oznakowane;**
- **Do momentu wyremontowania zewnętrznej klatki schodowej, ewakuację ludzi z piętra pierwszego należy prowadzić wewnętrznymi klatkami schodowymi.**

### UWAGI – WNIOSKI

*Bardzo istotnym elementem w zakresie ewakuacji jest stale zapewnienie możliwości natychmiastowego otwarcia wszystkich wyjść ewakuacyjnych z obiektu. Za przeszkodzące w tym odpowiedziałny jest użytkownik obiektu lub wyznaczona przez niego osoba pracująca obecnie w budynku.*

## 7. Organizacja i warunki ewakuacji ludzi z obiektu

Skuteczność wewnętrzznego systemu ochrony warunkowany jest prawidłowym przygotowaniem pracowników do jego realizacji. Przygotowanie to powinno obejmować pracowników obiektu jak i pracowników firm świadczących prace zlecane. Zakres przygotowania powinien obejmować występujące zagrożenia, sposób przeciwdziałania i ograniczania ich skutków, poznanie zasad postępowania na wypadek zagrożenia przez wszystkie osoby stanowiące kolejne ogniwa systemu. Pracownicy powinni być zapoznawani w ramach szkolenia okresowego z podstawowymi przepisami przeciwpożarowymi, zwłaszcza z zasadami postępowania na wypadek pożaru i prowadzenia ewakuacji. Podstawą szkolenia powinna być niniejsza Instrukcja

*Zarząd Budynków Komunalnych w Krakowie jest zobowiązany do przekazania użytkownikom / najemcom obiektu Instrukcji Bezpieczeństwa Pożarowego oraz jej okresowej aktualizacji. Każdy użytkownik / najemca obiektu powinien zapoznać się z jej treścią wszystkich pracowników zatrudnionych w firmie oraz przeszkolić ich odpowiednio z warunków ochrony przeciwpożarowej.*

## 8. Organizacja szkolenia przeciwpożarowego i zaznajamiania użytkowników obiektu z instrukcją bezpieczeństwa przeciwpożarowego

W związku z faktem, że w budynku przychodzi stale użytkowników jest nie więcej niż 50 osób, Zarządca obiektu nie ma obowiązku przeprowadzania próbnej ewakuacji ludzi z obiektu.

Zgodnie z Rozporządzeniem Ministra Spraw Wewnętrznych i Administracji z dnia 07 czerwca 2010 r. w sprawie ochrony przeciwpożarowej budynków, innych obiektów budowlanych i terenów, obowiązek przeprowadzania praktycznego szkolenia organizacji i warunków ewakuacji spoczywa na właścicielu lub zarządcy obiektu, który zawiera strefę pożarową przeznaczoną dla ponad 50 osób, będących jej stałymi użytkownikami. Szkolenie takie powinno odbywać się, co najmniej raz na dwa lata z jednoczesnym powiadomieniem Komendanta Miejskiego Państwowej Straży Pożarnej o terminie przeprowadzania ćwiczeń, nie później niż na tydzień przed ich przeprowadzeniem.

### 7.2. Sposoby praktycznego sprawdzania organizacji i warunków ewakuacji ludzi

*W przypadku konieczności prowadzenia akcji ewakuacyjnej w trudnych warunkach atmosferycznych (mróz, deszcz), osobom ewakuowanym należy zapewnić schronienie w pobliżu budynkach.*

*Zgodnie z art. 207 § 1 ust. 1 KP „Pracodawca jest obowiązany przekazać pracownikom informacje o pracownikach wyznaczonych do wykonywania działań w zakresie zwalczania pożarów i ewakuacji pracowników”.*

Szkolenie należy każdorazowo powtórzyć w przypadku wprowadzenia istotnych zmian w układzie funkcjonalnym obiektu lub w przypadku stwierdzenia niezgodności przepisów przez pracowników. Ukończenie szkolenia wstępnie pracownik potwierdza podpisaniem karty szkolenia wstępnego, okresowego – otrzymaniem zaświadczenia o ukończeniu szkolenia, które dołącza się do akt osobowych pracownika. Szkolenie dodatkowe, potwierdane jest Zaświadczeniem o ukończeniu szkolenia, wydawane przez podmiot organizujący szkolenie. Szkolenie teoretyczne należy łączyć z zajęciami praktycznymi z zakresu użycia podręcznego sprzętu gaśniczego.

- zasady współdziałania ze służbami ratowniczymi,
- sposób przygotowania i prowadzenia ewakuacji ludzi i mienia w przypadku wystąpienia zagrożenia,
- zasady wykorzystywania technicznych środków ograniczających zagrożenia,
- zasady bezpiecznej eksploatacji urządzeń mogących spowodować zagrożenie,
- zasady postępowania w sytuacjach awaryjnych,
- sposób eliminacji zagrożeń,
- zagrożenia mogące wystąpić w obiektach,

Szkolenie powinno szczegółowo obejmować poniższą tematykę:

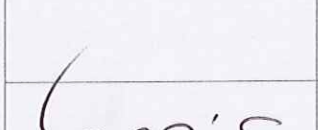
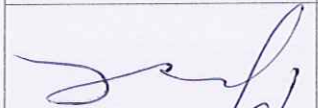
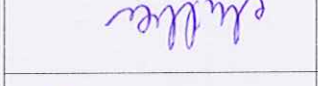

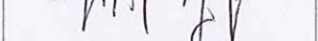
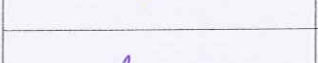
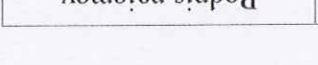
- **Etap III** – szkolenie dodatkowe z zagadnień ochrony przeciwpożarowej budynku dla wszystkich osób pracujących na terenie budynku, bez względu na czas i rodzaj zatrudnienia, co najmniej raz na 5 lat,
- **Etap II** – szkolenie okresowe - obejmuje wszystkich pracowników, organizowane jest w czasookresach określonych przez Rozporządzenie Ministra Gospodarki i Pracy z dnia 27 lipca 2004 r. w sprawie szkolenia w dziedzinie bezpieczeństwa i higieny pracy (Dz. U. Nr 180, poz. 1860, z późniejszymi zmianami). Szkolenie okresowe pracowników zatrudnionych na stanowiskach robotniczych przeprowadza się w formie instruktażu, nie rzadziej niż raz na 3 lata, a w przypadku pracowników administracyjno-biurowych nie rzadziej niż raz na 6 lat.
- **Etap I** – szkolenie wstępne - obejmuje wszystkich pracowników i organizowane jest podczas przyjęcia ich do pracy. W zakres szkolenia wchodzi zapoznanie nowo zatrudnionego z ogólnymi wymogami bezpieczeństwa pożarowego na stanowisku pracy w ramach szkolenia bhp.

Celem szkolenia jest uświadomienie wszystkim pracownikom na sprawy związane z ochroną przeciwpożarową, wdrożenie zasad związanych z zapobieganiem możliwościom powstania pożaru oraz przekazanie zasad, według jakich należy postępować w razie powstania pożaru. Szkolenie to powinno być organizowane w dwóch etapach i obejmować wszystkich pracowników.

Bezpieczeństwa Pożarowego.

## **9. Załączniki**

- potwierdzenie przekazania instrukcji najemcy,
- wzór protokołu praktycznego sprawdzenia ewakuacji,
- wzór protokołu zabezpieczenia prac pożarowo niebezpiecznych,
- wzór oświadczenia o przeszkoleniu,
- uprawnienia do opracowania niniejszej instrukcji,
- legenda oznakowania ewakuacyjnego i ochrony przeciwpożarowej,
- załącznik graficzny – plan sytuacyjny.

L.p.	Podmiot	Data otrzymania	Podpis najemcy
1	NZOZ "PRAKTYMED" Sp. z o.o. 31-422 Kraków, ul. Strzelców 15 tel. (012) 411-41-24 NIP 945-19-22-752 REGON 357180340 06 061200442 NIEPUBLICZNY ZAKŁAD OPIEKI ZDROWOTNEJ	2011-11-17	
	"PERCEPTIO" Sp. z o.o. 31-422 Kraków, ul. Strzelców 15 tel.: 12 417-34-51 REG. 357144159 NIP: 043-19-22-887 061/200392 KRS: 0000194668	17 Lis. 2011	
	N.Z.O.Z. Sp. z o.o. Gabinet Lekarza Rodzinnego lek. med. Andrzej Jarzębowski 31-422 Kraków, ul. Strzelców 15 Regon 357239486 tel. 411-87-10 945-19-26-945	25 XI 2011	
	"ESKULAP" Sp. z o.o. SIEDLISZCZO HANDLOWO-USŁUGOWE A P T E K A 31-422 Kraków, ul. Strzelców 15 tel. 413-66-13 NIP 945-18-38-253	28.11.2011	
	FHU Afrodyta Głogowska 80mca 31-422 Kraków ul. Strzelców 15	29.11.11	
	Praktyka Grupowa Pieroginerek Środowiskowo-Rodzinnych "FLORENCJA" 31-422 Kraków, ul. Strzelców 15 tel. (12) 417-36-53, kom. 0501-372-507 NIP 945-188-67-89 REGON 357074080 061/500028	23.11.2012	
	OROLOTECZYKA 7.O.Z. ORTO-KRAK 31-422 Kraków, ul. Strzelców 15 tel. 12/413 08 24 REGON 351092250	23.11.2012	

POTWIERDZENIE OTRZYMANIA NINIEJSZEJ INSTRUKCJI PRZEZ NAJEMCĘ  
 OMAWIANEGO OBIEKTU

Instrukcja Bezpieczeństwa Pozarowego Budynku Użyteczności Publicznej w Krakowie  
 Kraków ul. Strzelców 15

### PROTOKÓŁ praktyczne sprawdzenie ewakuacji

1. Data powiadomienia Komendanta Miejskiego PSP w Krakowie o zamiarze przeprowadzenia praktycznego sprawdzenia warunków ewakuacji w Budynku Przychodni przy ulicy:

2. Data przeprowadzenia praktycznego sprawdzenia ewakuacji:

➤ Data: .....

➤ Godzina rozpoczęcia ewakuacji: .....

➤ Godzina zakończenia ewakuacji: .....

3. Siły i środki zaangażowane w praktyczne sprawdzenie ewakuacji: .....

4. Czas ewakuacji: .....

5. Uwagi i spostrzeżenia: .....

.....  
.....  
.....  
.....  
.....  
.....  
.....  
.....  
.....

.....  
podpis Zarządcy/Kierownika  
Obiektu lub osoby upoważnionej

Kraków, dnia .....

1. Nazwa i określenie budynku – pomieszczenia i rejonu, w którym przewiduje się wykonywanie prac

2. Rodzaj zagrożenia pożarowego, zagrożenia wybuchem oraz właściwości pożarowe materiałów palnych występujących w pomieszczeniu lub rejonie przewidzianych prac

3. Rodzaj elementów budowlanych (zapalność) występujących w danym pomieszczeniu lub rejonie przewidzianych prac

4. Sposób zabezpieczenia przeciwpożarowego pomieszczenia, stanowiska, urządzenia, rejonu itp. na okres wykonywania prac

5. Ilość i rodzaj podreźnionego sprzętu gaśniczego niezbędna do zabezpieczenia prac

6. Środki i sposoby alarmowania strazy pożarnej oraz współpracowników, właściciela lub zarządzającego obiektem w razie pożaru

7. Osoby odpowiedzialne za całokształt przygotowania zabezpieczenia prac w toku ich realizacji

8. Podpisy członków komisji : (imię i nazwisko oraz rodzaj zajmowanego stanowiska)

**PROTOKOŁ  
zabezpieczenia prac pożarowo niebezpiecznych**

*Wzór*



umieścić w aktach osobowych pracownika

podpis pracownika

Zobowiązuję się do przestrzegania przepisów przeciwpożarowych obowiązujących w pomieszczeniach, obiektach i terenach **Budynku Przychodni** w Krakowie.

- sposoby likwidacji zagrożeń oraz obsługi podreźnego sprzętu gaśniczego i urządzeń przeciwpożarowych znajdujących się w budynku.
- zasady alarmowania i powiadamiania straży pożarnej i innych służb o zaistniałym zagrożeniu,
- zasady postępowania na wypadek powstania pożaru lub innego zagrożenia,

Niniejszym oświadczam, że zapoznałem (-am) się z treścią i postanowieniami zawartymi w INSTRUKCJI BEZPIECZEŃSTWA POŻAROWEGO obowiązującej w obiekcie użyteczności publicznej **budynku przychodni w Krakowie przy ulicy: .....** oraz odbyłem (-am) szkolenie z zakresu ochrony przeciwpożarowej. Zname mi są zagadnienia związane z ochroną przeciwpożarową obiektu, a w szczególności:

## OŚWIADCZENIE

(stanowisko)

(nazwisko i imię)

..... dnia

*Wzór*

## WYKAZ OZNAKOWAŃ EWAKUACYJNYCH ORAZ OCHRONY PRZECIWPÓŻAROWEJ WRAZ Z OBJAŚNIENIAMI

**ZNAKI EWAKUACYJNE** PN-92/N-01256/02

Znaki informacyjne zapewniające wizualną informację o przebiegu wyznaczonych dróg ewakuacyjnych zarówno przy świetle dziennym, jak również jak równieź przy braku oświetlenia (po nagłym usunięciu źródła światła) - Polski Komitet Normalizacji Miar

Nw znaki wskazują najbliższą drogę ucieczki z zagrożonego obiektu:

- |   |   |                                 |   |
|---|---|---------------------------------|---|
| 1. Wyjście ewakuacyjne                    |  | 1. Wyjście ewakuacyjne          |  |
| 2. Kierunek do wyjścia drogi ewakuacyjnej |  | 2. Drzwi ewakuacyjne            |  |
| 3. Kierunek do wyjścia drogi ewakuacyjnej |  | 3. Ciągnąć aby otworzyć         |  |
| 4. Kierunek do wyjścia drogi ewakuacyjnej |  | 4. Pchać aby otworzyć           |  |
| 5. Kierunek do wyjścia drogi ewakuacyjnej |  | 13. Kierunek drogi ewakuacyjnej |  |
| 6. Kierunek do wyjścia drogi ewakuacyjnej |  | 14. Kierunek drogi ewakuacyjnej |  |
| 7. Kierunek do wyjścia drogi ewakuacyjnej |  | 15. Siłuc aby uzyskać dostęp    |  |
| 8. Kierunek drogi ewakuacyjnej            |  | 16. Przesunąć w celu otwarcia   |  |

**ZNAKI OCHRONY PRZECIWPÓŻAROWEJ** PN-92/N-01256/01

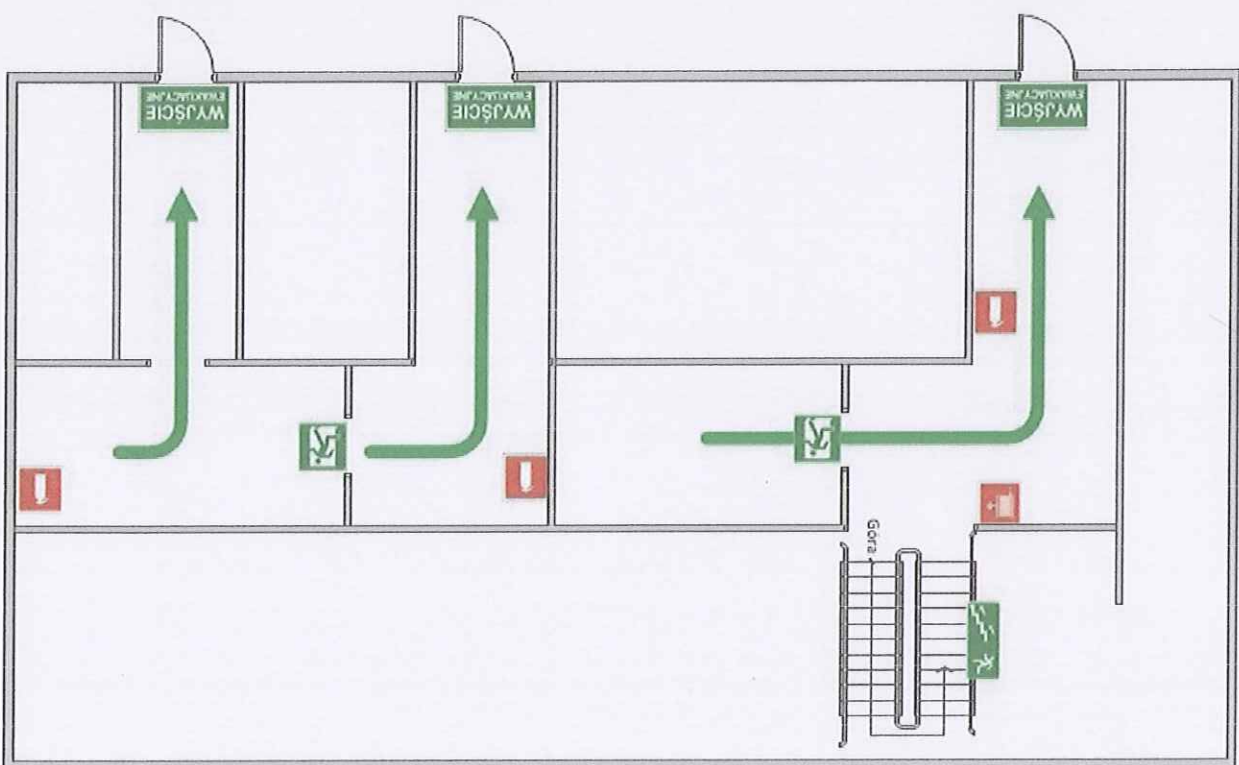
Nw oznakowanie pokazuje rozmieszczenie m.in.: sprzętu oraz środków gaśniczych rozlokowanych w różnych punktach obiektów. W razie pożaru dostęp do w/w ma osoba etatowo uprawniona przez administrację budynku lub inna wskazana przez kierującego akcją ewakuacji lub gaszenia pożaru. W wyjątkowych wypadkach osoba uprzednio przeszkolona w dziedzinie ochrony przeciwpożarowej.

- |   |   |   |   |
|---|---|---|---|
| 17. Palenie tytoniu zabronione            |  | 24. Alarmowy sygnalizator akustyczny  |  |
| 17a. Zakaz używania otwartego ognia       |  | 25. Drabina pożarowa  |  |
| 17b. Zakaz palenia tytoniu zabronione     |  | 26. Kierunek do miejsca rozmieszczenia sprzętu pożarniczego lub urządzenia ostrzegającego |  |
| 18. Zakaz gaszenia wodą                   |  | 27. Kierunek do miejsca rozmieszczenia sprzętu pożarniczego lub urządzenia ostrzegającego |  |
| 19. Nie zastawać                          |  | 28. Uruchamianie ręczne   |  |
| 20. Zestaw sprzętu pożarniczego           |  | 29. Niebezpieczeństwo pożaru  |  |
| 21. Hydrant wewnętrzny                    |  | 30. Materiały ulienające  |  |
| 22. Gaśnica                               |  | 31. Niebezpieczeństwo wybuchu   |  |
| 23. Telefon do użycia w stanie zagrożenia |  |   |   |

OPRACOWAŁ		INSPEKTOR OCHRONY PRZECIWPÓŻAROWEJ mgr Piotr Rogacz	
POZIOM:		PARTER III PRĄDNIK CZERWONY	
DZIELNICA		RZUT I KONDYGNACJI NADZIEMNEJ	
DATA		10.2011	
1 2 4		ARKUSZ	
SKALA		1:100	
ZARZĄD BUDYNKÓW KOMUNALNYCH W KRAKOWIE		BUDYNEK PRZYCHODNI STRZELCÓW 15 ZACHODNIA CZĘŚĆ BUDYNKU	
PLAN ROZMIESZCZENIA ZNAKÓW BEZPIECZEŃSTWA I KIERUNKU EWAKUACJI			

**LEGENDA:**

- KIERUNEK DROGI EWAKUACYJNEJ
- WYŚCIE EWAKUACYJNE
- KIERUNEK PIONOWEJ DROGI EWAKUACYJNEJ
- WYŚCIE EWAKUACYJNE
- GAŚNICA
- DRZWI EWAKUACYJNE
- PRZECIWPÓŻAROWY WYŁĄCZNIK PRĄDU
- HYDRANT



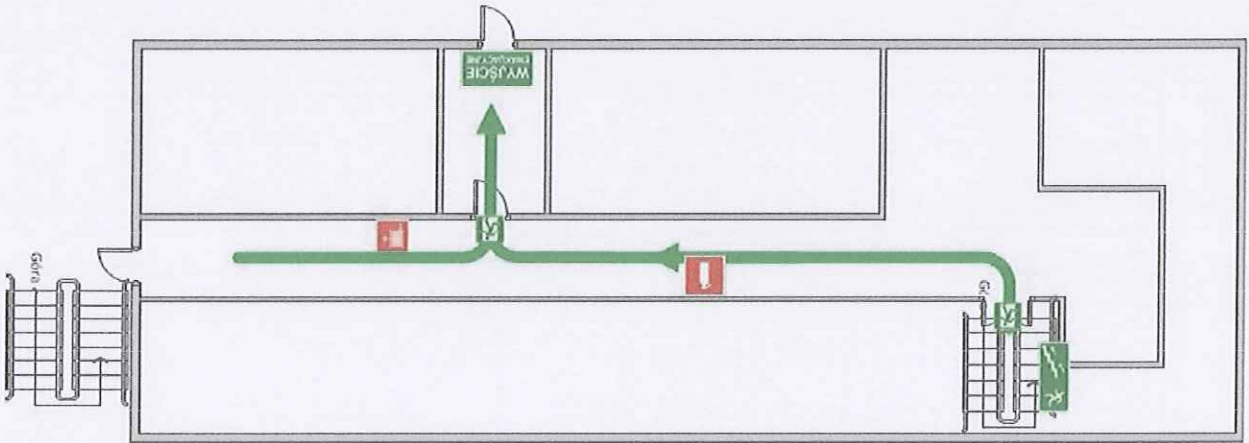
**PLAN EWAKUACJI I OZNAKOWAN PRZECIWPÓŻAROWYCH**

Instrukcja Bezpieczeństwa Pożarowego Budynku Użyteczności Publicznej w Krakowie  
Kraków ul. Strzelców 15

**Pełna treść Instrukcji Bezpieczeństwa Pożarowego znajduje się na stronie internetowej Zarządu Budynków Komunalnych w Krakowie pod adresem [www.zbk.krakow.pl](http://www.zbk.krakow.pl) w zakładce: Przychodnie zarządzane przez ZBK**

Instrukcja Bezpieczeństwa Pożarowego Budynku Użyteczności Publicznej w Krakowie  
 Kraków ul. Strzelców 15

**PLAN EWAKUACJI I OZNAKOWAŃ PRZECIWPÓŻAROWYCH**

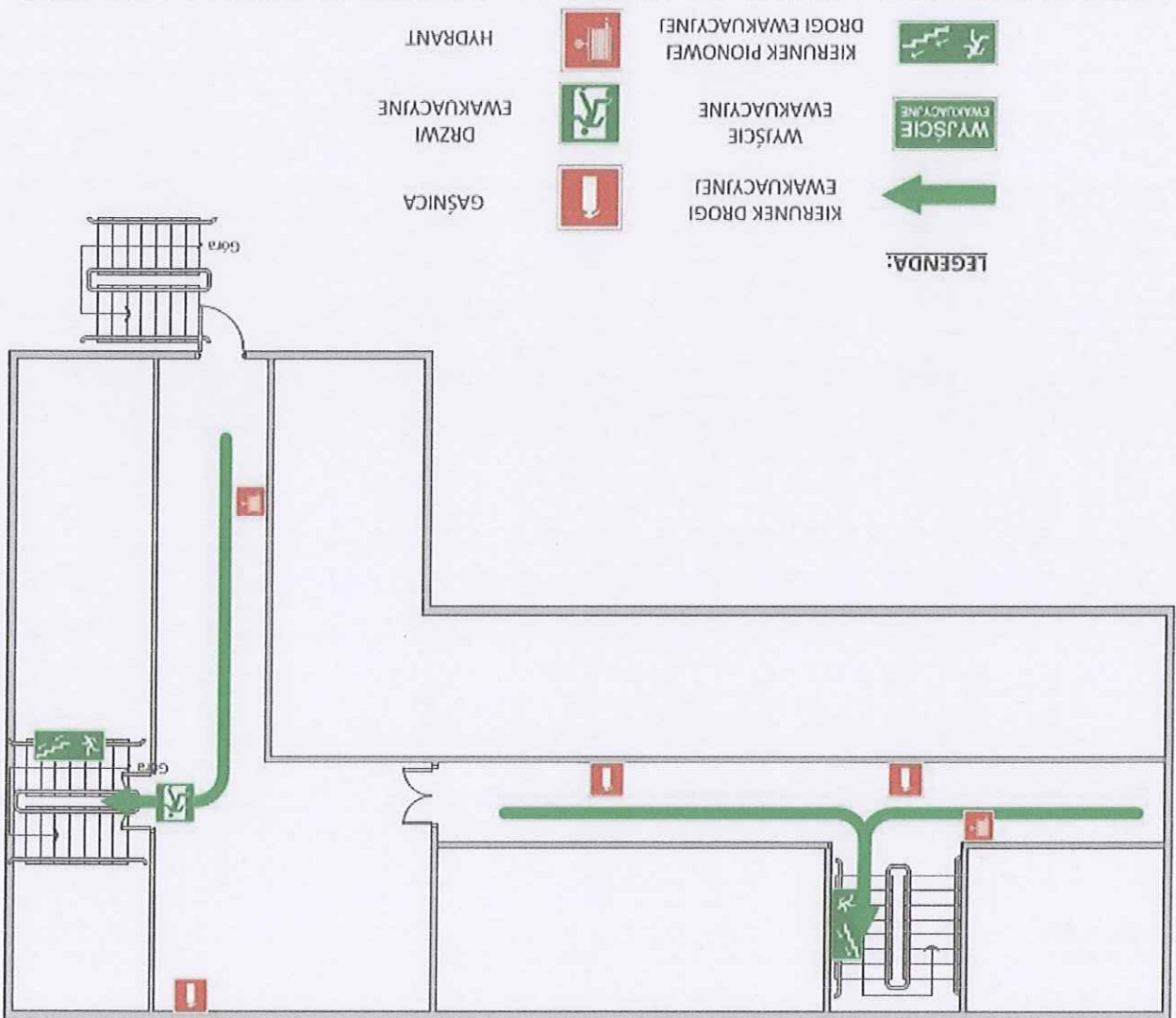


- LEGENDA:**
- KIERUNEK DROGI EWAKUACYJNEJ
  - WYŚCIE EWAKUACYJNE
  - WYŚCIE EWAKUACYJNE
  - KIERUNEK PIONOWEJ DROGI EWAKUACYJNEJ
  - PRZECIWPÓŻAROWY WYŁĄCZNIK PRĄDU
  - GAŚNICA
  - DRZWI EWAKUACYJNE
  - HYDRANT

ZARZĄD BUDYNKÓW KOMUNALNYCH W KRAKOWIE		INSPEKTOR OCHRONY PRZECIWPÓŻAROWEJ mgr Piotr Rogacz	
PLAN ROZMIESZCZENIA ZNAKÓW BEZPIECZEŃSTWA I KIERUNKU EWAKUACJI		POZIOM: PARTER III PRĄDNIK CZERWONY	SKALA 1:100
BUDYNEK PRZYCHODNI STRZELCÓW 15 WSCHODNIA CZĘŚĆ BUDYNKU		DZIELNICA	ARKUSZ 2 2 4
DATA 10.2011	RZUT I KONDYGNACJI NADZIEMNEJ		

Instrukcja Bezpieczeństwa Pożarowego Budynku Użyteczności Publicznej w Krakowie  
 Kraków ul. Strzelców 15

**PLAN EWAKUACJI I OZNAKOWAN PRZECIWPÓŻAROWYCH**



OPRACOWAŁ		INSPEKTOR OCHRONY PRZECIWPÓŻAROWEJ		mgr Piotr Rogacz	
POZIOM: PIĘTRO 1		DZIELNICA III PRĄDNIK CZERWONY		RZUT II KONDYGNACJI NADZIEMNEJ	
DATA		10.2011		3 2 4	
BUDYNEK PRZYCHODNI STRZELCÓW 15				ZARZĄD BUDYNKÓW KOMUNALNYCH W KRAKOWIE	
PLAN ROZMIESZCZENIA ZNAKÓW BEZPIECZEŃSTWA I KIERUNKU EWAKUACJI					
SKALA		1:100		ARKUSZ	



**PLAN EWAKUACJI I OZNAKOWAN PRZECIWOPOŻAROWYCH**

*Instrukcja Bezpieczeństwa Pożarowego Budynku Użyteczności Publicznej w Krakowie  
Kraków ul. Szpilew 15*

*zarytdane przez ZBK*

**Pełna treść Instrukcji Bezpieczeństwa Pożarowego znajduje się na stronie internetowej Zarządu Budynków Komunalnych w Krakowie pod adresem [www.zbk.krakow.pl](http://www.zbk.krakow.pl) w zakładce: Przychodnie**