

EM-TAK

INSTRUKCJA BEZPIECZEŃSTWA POZAROWEGO





BUDYNKU PRZYCHODNI LEKARSKIEJ W KRAKOWIE *OS. UROCZE 2*

Zarządca obiektu:
Zarząd Budynków Komunalnych w Krakowie
ul. Bolesława Czerwińskiego 16 31-319 Kraków

Wykonawca aktualizacji: **DAN-POŻ** Daniel Grzelak 24-150 Nałęczów, ul. Bochońnica 69 a
Zatwierdził do stosowania:
Opracował:

Jeden egzemplarz instrukcji z częścią graficzną powinien być stale dostępny dla ekip ratowniczych w łatwo dostępnym miejscu w obiekcie

Karta aktualizacyjna Instrukcji Bezpieczeństwa Pożarowego

Podstawowe informacje o dokonanych zmianach w Instrukcji			
Lp.	Data dokonania zmiany	Rodzaj Aktualizacji (zakres wprowadzonych zmian)	Wprowadzający zmiany
1.	08.2013	Wykonano nowewały kondygnacji parter/piętro I, II zaktualizowano	 Inspektor przeciwpożarowy Daniel Cizek
2.	12.2016	Zmianie Rozporządzenia MSWiA ziana adresu Zarządcy zaktualizowano	 Inspektor przeciwpożarowy Daniel Cizek
3.			
4.			
5.			
6.			
7.			

SPIS TREŚCI

1. Wstęp.....	5
1.1. Ogólna charakterystyka obiektu.....	8
1.2. Lokalizacja, dojazd pożarowy.....	8
1.3. Warunki budowlane i dane techniczne.....	8
2. Warunki ochrony przeciwpożarowej.....	9
2.1. Podstawowe dane pożarowo-techniczne obiektu.....	9
2.2. Klasyfikacja obiektu pod względem ochrony przeciwpożarowej.....	9
2.3. Odporność pożarowa budynku.....	9
2.4. Strefy pożarowe i oddziaływanie przeciwpożarowe.....	11
2.5. Warunki ewakuacji i wymagania przeciwpożarowe dla elementów wnętrza i wyposażenia stałego.....	11
2.6. Drogi pożarowe.....	12
2.7. Parametry pożarowe stosowanych materiałów niebezpiecznych.....	12
2.8. Warunki bezpiecznej eksploatacji obiektu.....	14
2.9. Obowiązki zarządcy obiektu w zakresie ochrony przeciwpożarowej.....	15
3. Instalacje wewnętrzne oraz instalacje i urządzenia przeciwpożarowe w obiekcie.....	17
3.1. Wyposażenie w podręczny sprzęt gaśniczy.....	17
3.2. Instalacja wodociągowa przeciwpożarowa wewnętrzna.....	18
3.3. Zaopatrzenie wodne do zewnętrznego gaszenia pożaru.....	19
3.4. Przeciwpożarowy wyłącznik prądu.....	19
3.5. Oświetlenie awaryjne (ewakuacyjne, kierunkowe).....	20
3.6. Dźwig osobowy.....	21
3.7. Urządzenia i instalacje gazowe.....	21
3.8. Znaki bezpieczeństwa.....	21
3.9. Zmiany w zagospodarowaniu obiektu.....	22
4. Sposób poddawania stosowanych w obiekcie urządzeń przeciwpożarowych i gaśnic przeglądów technicznym i konserwacji.....	22
5. Sposoby postępowania na wypadek pożaru lub innego zagrożenia.....	23
5.1. Zasady zachowania się pracowników i użytkowników.....	23
6. Sposoby wykonywania prac niebezpiecznych pod względem niebezpiecznym.....	25
6.1. Szczegółowe zasady prowadzenia prac niebezpiecznych pożarowo.....	25
7. Organizacja i warunki ewakuacji ludzi z obiektu.....	27
7.1. Ewakuacja podczas użytkowania obiektu.....	27
7.2. Sposoby praktycznego sprawdzania organizacji i warunków ewakuacji ludzi.....	28
8. Organizacja szkolenia przeciwpożarowego i zaznajamiania użytkowników obiektu z instrukcją bezpieczeństwa pożarowego.....	28
9. Załączniki.....	30

PODSTAWY PRAWNE OPRACOWANIA

Niniejsze opracowanie sporządzone zostało na zlecenie właściciela budynku na podstawie § 6 Rozporządzenia Ministra Spraw Wewnętrznych i Administracji z dnia 7 czerwca 2010r. (Dz. U. z 2010 Nr 109 poz. 719) oraz w oparciu o przeprowadzone wizje obiektu, udostępnioną dokumentację i obowiązujące obecnie przepisy prawne:

- Ustawa z dnia 24 sierpnia 1991r. o ochronie przeciwpożarowej (Dz. U. z 2009r. Nr 178, poz. 1380, z późniejszymi zmianami);
- Ustawa z dnia 1 lipca 1994r. prawo budowlane (Dz. U. z 2010 r. Nr 243, poz.1623, z późniejszymi zmianami);
- Rozporządzenie Ministra Spraw Wewnętrznych i Administracji z dnia 7 czerwca 2010r. w sprawie ochrony przeciwpożarowej budynków, innych obiektów budowlanych i terenów (Dz. U. z 2010 r. Nr 109 poz. 719);
- Rozporządzenie Ministra Infrastruktury z dnia 12 kwietnia 2002r. w sprawie warunków technicznych, jakim powinny odpowiadać budynki i ich usytuowanie (Dz. U. z 1995 r. Nr 75, poz. 690, z późniejszymi zmianami);
- Rozporządzenie Ministra Spraw Wewnętrznych i Administracji z dnia 24 lipca 2009r. w sprawie przeciwpożarowego zaopatrzenia w wodę oraz dróg pożarowych (Dz. U. Z 2009 r. Nr 124, poz. 1030);
- Rozporządzenie Ministrów Energetyki i Energii Atomowej oraz Administracji, Gospodarki Terenowej i Ochrony Środowiska z dnia 9 kwietnia 1977r. w sprawie warunków technicznych, jakimi powinny odpowiadać instalacje elektroenergetyczne i urządzenia oświetlenia elektrycznego (Dz. U. z 1977 r. Nr 14 poz. 58);
- Rozporządzenie Ministra Ustawa Spraw Wewnętrznych i Administracji z dnia 25 października 2005r. w sprawie wymagań kwalifikacyjnych oraz szkoleń dla strażaków jednostek ochrony przeciwpożarowej i osób wykonujących czynności z zakresu ochrony przeciwpożarowej (Dz. U. Nr 215, poz. 1823 z 2005r.);
- Rozporządzenie Ministra Gospodarki i Pracy z dnia 27 lipca 2004 r. w sprawie szkolenia w dziedzinie bezpieczeństwa i higieny pracy (Dz. U. Nr 180, poz. 1860, z późniejszymi zmianami);
- PN-92/N-01256/01. Znaki Bezpieczeństwa. Ochrona przeciwpożarowa;
- PN-92/N-01256/02. Znaki Bezpieczeństwa. Ewakuacja;
- PN-B-0285:1997. Ochrona przeciwpożarowa budynków. Przeciwpożarowe zaopatrzenie wodne (PN-B-02861:1997, PN-B-02864:1997);
- PN-M-51540:1997. Ochrona przeciwpożarowa. Urządzenia tryskaczowe;
- PN-86/E-05003. Ochrona odgromowa obiektów budowlanych;
- Inne akty prawne, normy, plany i instrukcje obejmujące zagadnienia z zakresu ochrony ppoż.

1. Wstęp

Celem niniejszej instrukcji jest ustalenie wymagań ochrony przeciwpożarowej w zakresie organizacyjnym, technicznym i porządkowym itp., jakie należy uwzględnić w czasie eksploatacji obiektu przychodni lekarskiej w Krakowie przy osiedlu Uroczym 2 i znajdujących się w nim urzędach, zgodnie ze stanem faktycznym i aktualnie obowiązującymi przepisami.

Ochrona przeciwpożarowa polega na realizacji przedsięwzięć mających na celu ochronę życia, zdrowia i mienia przed pożarem, klęską żywiołową lub innym miejscowym zagrożeniem polegającym na zapewnieniu odpowiedniej ilości sił i środków do zwalczania pożarów, klęski żywiołowej lub innego miejscowego zagrożenia oraz przestrzegania przeciwpożarowych wymagań budowlanych, instalacyjnych i technologicznych oraz ich zgodności z obowiązującymi przepisami szczegółowymi i wyposażeniem budynku lub terenu w sprzęt pożarniczy i ratowniczy oraz środki gaśnicze.

W związku z powyższym Właściciel/Zarządca/Użytkownik odpowiedzialny jest nie tylko za sprawne prowadzenie obiektu i za jego zabezpieczenie przed bezpośrednimi skutkami pożaru i innego zagrożenia, ale przede wszystkim za zapewnienie bezpieczeństwa osobom przebywającym w budynku.

Dlatego też podstawowym celem „*Instrukcji Bezpieczeństwa Pozarowego*” jest ustalenie wymagań przeciwpożarowych w zakresie organizacyjnym, technicznym i porządkowych oraz innych, które muszą być zachowane w czasie eksploatacji pomieszczeń budynku. Do zapoznania się z instrukcją oraz przestrzegania ustaleń w niej zawartych, bezwzględnie zobowiązani są wszyscy pracownicy, ponieważ problemy związane z pożarami wywołane są i dotyczą ludzi przebywających w obiekcie.

Pracownicy znający swe środowisko, stanowisko, stanowiący zorganizowaną zbiorowość i mający warunki do doskonałego poznania obiektu, poszerzone o znajomość zasad działania i postępowania w przypadku pożaru (w oparciu o instrukcję) zapewnią sprawne przeprowadzenie akcji ratowniczej (gaśniczej i ewakuacyjnej) oraz zminimalizowanie skutków ewentualnego pożaru.

Postanowienia *Instrukcji Bezpieczeństwa Pozarowego* obowiązują również pracowników firm wykonujących roboty remontowe i inne usługi. Umowy zawierane z podmiotami gospodarczymi muszą zobowiązywać wykonawcę do przestrzegania ustaleń zawartych w instrukcji oraz do zapoznania z jej treścią swoich pracowników, którzy potwierdzają przyjęcie do wiadomości tej postanowień własnoręcznym podpisem na oświadczeniu.

Instrukcja nie zajmuje jednoznacznego stanowiska na temat prawidłowości rozwiązań technicznych z zakresu zabezpieczenia przeciwpożarowego obiektu, ponieważ nie wchodzi to w zakres instrukcji.

Stwierdzić również należy, że instrukcja jest wewnętrznym dokumentem obiektu, który powinien być wprowadzony do obowiązkowego stosowania zażądaniem wewnętrznym Zarządu Budynków Komunalnych w Krakowie. Jeden egzemplarz instrukcji z częścią graficzną powinien być stale dostępny dla ekip ratowniczych w obiekcie, najlepiej przy wejściu głównym.

- Ochrona przeciwpożarowa** - realizacja przedsięwzięć mających na celu ochronę życia, zdrowia, mienia lub środowiska przed pożarem, klęską żywiołową lub innym miejscowym zagrożeniem poprzez:
- zapobieganie powstawaniu i rozprzestrzenianiu się pożaru, klęski żywiołowej lub innego miejscowego zagrożenia,
 - zapewnienie sił i środków niezbędnych do zwalczania pożaru, klęski żywiołowej lub innego miejscowego zagrożenia.
- Miejscowe zagrożenie** - rozumie się przez to inne niż pożar i klęska żywiołowa zdarzenie, wynikające z rozwoju cywilizacyjnego i naturalnych praw przyrody (katastrofy techniczne, chemiczne, ekologiczne), stanowiące zagrożenie dla życia, zdrowia, mienia lub środowiska.
- Działanie ratownicze** - rozumie się przez to każdą czynność podjętą w celu ochrony życia, zdrowia, mienia lub środowiska, a także likwidację przyczyn powstania pożaru, wystąpienia klęski żywiołowej lub innego miejscowego zagrożenia.
- Ewakuacja** - jest to uporządkowany ruch osób do miejsca bezpiecznego na zewnątrz budynku lub do innej strefy pożarowej bezpośrednio lub drogami komunikacji ogólnej, zwany dalej ewakuacyjnymi w przypadku pożaru lub innego niebezpieczeństwa.
- Odpowiednie warunki ewakuacji** - zespół przedsięwzięć oraz środków techniczno-organizacyjnych zapewniających szybkie i bezpieczne opuszczenie strefy zagrożonej lub objętej pożarem, dostosowane do liczby i stanu sprawności osób przebywających w obiekcie oraz jego funkcji i wymiarów. Polegają one w szczególności na:
- zapewnieniu odpowiedniej ilości i szerokości wyjść ewakuacyjnych,
 - zachowaniu dopuszczalnej długości dróg ewakuacyjnych (dość ewakuacyjnych),
 - zapewnieniu odpowiedniej, bezpiecznej pożarowo obudowy i wydzielen dróg ewakuacyjnych oraz pomieszczeń,
 - zabezpieczeniu przed zadymieniem wymienionych w przepisach techniczno-budowlanych dróg ewakuacyjnych,
 - zapewnieniu oświetlenia awaryjnego w obiektach, w których jest ono niezbędne do ewakuacji ludzi,
 - przestrzeganiu zakazu stosowania łatwo zapalnych elementów wykończenia wnętrza, okładzin ścian i sufitów oraz wykładzin podłogowych.

DEFINICJE PODSTAWOWE, TERMINOLOGIA

Instrukcja Bezpieczeństwa Pożarowego powinna być poddawana okresowej aktualizacji, co najmniej raz na dwa lata, a także po zmianach sposobu użytkowania obiektu, które wpływają na zmianę warunków ochrony ppoż.

Użytkownicy omawianego obiektu zobowiązani są do zapoznania z treścią niniejszej instrukcji oraz do przestrzegania zawartych w niej postanowień i wytycznych.

Drogi ewakuacyjne - poziome (korytarze) i pionowe (klatki schodowe) drogi komunikacji ogólnej w budynku, którym prowadzona jest ewakuacja.

Budynki oraz części budynków, stanowiące odrębne strefy pożarowe z uwagi na przeznaczenie i sposób użytkowania, dzieli się na:

- mieszkalne, zamieszkania zbiorowego i użyteczności publicznej charakteryzowane kategorią zagrozenia ludzi, określane dalej jako **ZL**,
- produkcyjne i magazynowe, określane dalej jako **PM**,
- inwentarskie (służące do hodowli inwentarza), określane jako **IN**.

Budynki oraz części budynków, stanowiące odrębne strefy pożarowe, określane jako **ZL**, zalicza się do jednej lub do więcej niż jedna spośród następujących kategorii zagrozenia ludzi:

- **ZL I** — zawierające pomieszczenia przeznaczone do jednoczesnego przebywania ponad 50 osób niebędących ich stałymi użytkownikami, a nieprzeznaczone przede wszystkim do użytku ludzi o ograniczonej zdolności poruszania się,
- **ZL II** — przeznaczone przede wszystkim do użytku ludzi o ograniczonej zdolności poruszania się, takie jak szpitale, żłobki, przedszkola, domy dla osób starszych,
- **ZL III** — użyteczności publicznej, niezakwalifikowane do **ZL I** i **ZL II**,
- **ZL IV** — mieszkalne,
- **ZL V** — zamieszkania zbiorowego.

Wysokość budynków – wprowadzono następujący podział budynków na grupy wysokości:

- **niskie (N)** – do 12 m włącznie nad poziomem terenu lub mieszkalne o wysokości do 4 kondygnacji nadziemnych włącznie,
- **średniowysokie (SW)** – ponad 12 m do 25 m włącznie nad poziomem terenu lub mieszkalne o wysokości ponad 4 do 9 kondygnacji nadziemnych włącznie,
- **wysokie (W)** – ponad 25 m do 55 m włącznie nad poziomem terenu lub mieszkalne o wysokości ponad 9 do 18 kondygnacji nadziemnych włącznie,
- **wysokościowe (WW)** – powyżej 55 m nad poziomem terenu.

Strefa pożarowa – jest to maksymalna, dopuszczalna przepisami powierzchnia, przestrzeh budynku, składająca się z części kondygnacji (lub ich sumy), w obrębie, której może rozprzestrzenić się pożar; Zakłada się, że pożar nie może rozprzestrzenić się na sąsiednie strefy pożarowe. Strefę pożarową może stanowić budynek, albo jego część, oddzielona od innych budynków lub części budynku, elementami oddzielenia przeciwpożarowych, bądź też pasami wolnego terenu, o szerokości nie mniejszej niż dopuszczalne odległości od innych obiektów budowlanych. Powierzchnie kondygnacji połączonych niezamkniętymi otworami sumuje się przy ustalaniu wielkości strefy pożarowej.

Przez pojęcie **Budynek Użyteczności Publicznej** należy rozumieć budynek przeznaczony na potrzeby administracji publicznej, wymiaru sprawiedliwości, kultury, kultu religijnego, oświaty, szkolnictwa wyższego, nauki, wychowania, opieki zdrowotnej, opieki społecznej i socjalnej, obsługi bankowej, handlu, gastronomii, usług, turystyki, sportu, obsługi pasażerów w transporcie kolejowym, drogowym, lotniczym, morskim lub wodnym śródlądowym, świadczenia usług pocztowych lub telekomunikacyjnych, oraz inny ogólnodostępny budynek przeznaczony do wykonywania podobnych funkcji, w tym także budynek biurowy i socjalny.

Ściany betonowe z cegły, stropy żelbetowe, dach kryty papą, klatka schodowa żelbetowa.

- Powierzchnia użytkowa budynku – 2454,43 m²,
 - Wysokość obiektu – do 12 m,
 - Ilość kondygnacji – 3 + 1 podziemna (schron nienużytkowy),
 - Ilość klatek schodowych – 2,
 - Odległość od pozostałych budynków kubaturowych – zgodna z przepisami.
- Budynek użyteczności publicznej przychodni składa się z trzech kondygnacji nadziemnych i jednej podziemnej:

1.3. Warunki budowlane i dane techniczne

Budynek Przychodni zlokalizowany jest w dzielnicy XVIII Nowa Huta przy osiedlu Uroczym 2. W strefie zabudowy osiedlowej o niskiej intensywności. Obiekt usytuowany jest na nieogrodzonym placu pomiędzy sąsiednimi budynkami mieszkalnymi. Bezpośredni dojazd do obiektu zapewniony jest poprzez przejazd osiedlem Uroczym pomiędzy blokami oraz ulicą Rydza Smigłego. Wejście główne do obiektu zlokalizowano od strony ulicy Rydza Smigłego, od strony południowej budynku. Dodatkowe wejścia zlokalizowane są dookoła obiektu. Miejsca parkingowe przynależne do budynku zlokalizowane są przy przychodni od strony południowej i zachodniej. Istnieje możliwość podjazdu pod obiekt pojazdem Strazy Pożarnej z każdej strony przychodni.

1.2. Lokalizacja, dojazd pożarowy

Budynek objęty opracowaniem, zwany dalej *Budynkiem Przychodni* lub *Przychodnią*, zlokalizowany jest w Krakowie, w dzielnicy XVIII Nowa Huta. Budynek pełni funkcję obiektu usługowego i wykorzystywany jest w celach prowadzenia przychodni zdrowia oraz apteki. Opiswany obiekt został wzniesiony w roku 1962. Budynek znajduje się w środku osiedla, w strefie słabo zabudowanej. Składa się z trzech kondygnacji nadziemnych i jest podpiwniczony. Posiada wejście główne do obiektu na parterze od strony południowej, jedno dodatkowe wejście do mieszkania od strony północnej, dodatkowe wejścia do przychodni oraz poszczególne gabinety lekarskich oraz wejście do piwnic również od strony północnej. Budynek posiada jedną klatkę schodową. Opiswany obiekt przeznaczony jest w całości na cele usługowe przychodni – zespół gabinetów lekarskich różnych specjalności oraz aptekę.

1.1. Ogólna charakterystyka obiektu

Zapewnienie odpowiedniej klasy odporności pożarowej budynku, a co za tym idzie odpowiedniej odporności ogniowej i stopnia rozprzeszczenia ognia elementów budowlanych ma na celu zapewnić w warunkach pożaru: nośność konstrukcji przez odpowiedni czas, ograniczenie rozprzeszczenia się ognia i dymu w budynku, ograniczenie rozprzeszczenia się pożaru na sąsiednie części budynku, możliwość ewakuacji ludzi oraz bezpieczeństwo ekip ratowniczych. Powszechnie czynnikami mają bezpośredni wpływ na bezpieczeństwo ludzi i konstrukcji obiektu w warunkach pożaru.

2.3. Odporność pożarowa budynku

Kondygnacje nadziemne i podziemne do kategorii ZL III zagrożenia ludzi

Zgodnie z §226 ust. 1 i 2 Rozporządzenia Ministra Infrastruktury z dnia 12 kwietnia 2002 r. w sprawie warunków technicznych, jakim powinny odpowiadać budynki i ich usytuowanie, klasyfikacja budynku lub jego części do kategorii zagrożenia ludzi ZL, PM lub IN przedstawia się następująco:

2.2. Klasyfikacja obiektu pod względem ochrony przeciwpożarowej

Powierzchnia: Powierzchnia użytkowa: 2454,43m²;
 Wysokość budynku: do 12 m – budynek niski N;
 Ilość stref: Jedna strefa pożarowa;
 Liczba osób mogąca przebywać w budynku: ponad 50 osób – stali użytkownicy.

Liczba kondygnacji: I kondygnacja nadziemna – korytarz, lokale użytkowe - przychodnie, klatka schodowa, pomieszczenia sanitarne, mieszkanie;
 II kondygnacja nadziemna – korytarz, lokale użytkowe - przychodnie, klatka schodowa, pomieszczenia sanitarne;
 III kondygnacja nadziemna – korytarz, lokale użytkowe - przychodnie, klatka schodowa, pomieszczenia sanitarne;
 I kondygnacja podziemna – klatka schodowa, schron.

2.1. Podstawowe dane pożarowo-techniczne obiektu

2. Warunki ochrony przeciwpożarowej

Biorąc powyższe pod uwagę należy uznać, że budynek powinien spełniać klasę „C” odporności pożarowej budynków, wymagana w aktualnie obowiązujących przepisach, zarówno w zakresie wymaganej odporności ogniowej elementów budowlanych, jak i w zakresie wymaganego stopnia nierozprzestrzeniania ognia jego elementów budowlanych.

R – nośność ogniowa (w minutach), określona zgodnie z Polską Normą, dotyczącą zasad ustalania klas odporności ogniowej elementów budynku,
 E – szelność ogniowa (w minutach), określona jw.,
 I – izolacyjność ogniowa (w minutach), określona jw.,
 (-) - nie stawia wymagań

Oznaczenia w tabeli:

Klasa odporności pożarowej budynku	Klasa odporności ogniowej elementów budynku	Klasa odporności ogniowej elementów budynku					
		Przykrycie dachu	Ściana wewnętrzna	Ściana zewnętrzna	Strop	Konstrukcja dachu	Główna konstrukcja nośna
A	E 30	E 1 60	E 1 120	R E 1 120	R 30	R 240	
B	E 30	E 1 30	E 1 60	R E 1 60	R 30	R 120	
C	E 15	E 1 15	E 1 30	R E 1 60	R 15	R 60	
D	-	-	E 1 30	R E 1 30	-	R 30	
E	-	-	-	-	-	-	

Wszystkie elementy budynku, powinny być nierozprzestrzeniające ognia (NRO), tj. powinny być niepalne lub niezapalne, a w zakresie odporności ogniowej, spełniać co najmniej wymagania określone w tabeli:

Zgodnie z obowiązującymi przepisami, dla czterokondygnacyjnego budynku niskiego (N), zaliczonego do kategorii ZL III zagrożenia ludzi, wymagana klasą odporności ogniowej jest klasa „C”.

Budynek	ZL I	ZL II	ZL III	ZL IV	ZL V
Niski	B	B	C	D	C
Średniowysoki	B	B	B	C	B
Wysoki	B	B	B	B	B
Wysokościowy	A	A	A	B	A

określa poniższa tabela:

Wymaganą klasę odporności pożarowej dla budynku, zaliczonego do jednej kategorii ZL,

2.4. Strefy pożarowe i oddzielenia przeciwpożarowe

Podział budynku na strefy pożarowe umożliwia w warunkach pożaru i zadyminienia bezpieczną ewakuację ludzi ze strefy zagrożonej do strefy bezpiecznej, a także uniemożliwia rozprzestrzenianie się pożaru do sąsiednich stref, co znacznie ogranicza skutki wywołane pożarem. Strefy pożarowe stanowią budynek albo jego część oddzielona od innych budynków lub innych części budynku elementami oddzielenia przeciwpożarowego, bądź też pasami wolnego terenu o szerokości nie mniejszej niż dopuszczalne odległości od innych budynków, określone w przepisach.

Zgodnie z obowiązującymi przepisami, dopuszczalną powierzchnię strefy pożarowej przedstawia poniższa tabela:

W obiektach ZL (zagrożenia ludzi)

Dopuszczalna powierzchnia strefy pożarowej w m ²	W budynku o jednej kondygnacji nadziemnej (bez ograniczenia wysokości)		Kategoria zagrożenia ludzi
	W budynku wielokondygnacyjnym	Wysokim i wysokostojowym (W) i (WW)	
2 000	3 500	5 000	ZL II
2 500	5 000	8 000	ZL I, ZL III, ZL IV, ZL V
	Sredniowysokim (SW)	Niskim (N)	

Maksymalne dopuszczalne wielkości stref pożarowych w budynku nie zostały przekrozone.

2.5. Warunki ewakuacji i wymagania przeciwpożarowe dla elementów wyposażenia wnętrza i wyposażenia stałego

Z pomieszczeń budynku, w którym mogą przebywać ludzie, należy zapewnić bezpieczne wyjście prowadzące bezpośrednio na przestrzeh otwartą, do innej strefy pożarowej lub na drogi komunikacji ogólnej, zwane drogami ewakuacyjnymi. Drzwi stanowiące wyjście ewakuacyjne z budynku przeznaczonego dla więcej niż 50 osób powinny się otwierać na zewnątrz. Wyjścia ewakuacyjne należy utrzymywać w stanie umożliwiającym ich natychmiastowe otwarcie od wewnątrz, bez pomocy dodatkowych osób. Dotyczy to w szczególności wyjść z budynku. Drogi, kierunki i wyjścia ewakuacyjne należy oznakować zgodnie z wymogami Polskiej Normy. Przy stosowaniu znaków bezpieczeństwa należy przyjąć zasadę, że człowiek znajdujący się w obiekcie z każdego zlokalizowanego w nim miejsca, powinien wiedzieć gdzie ma się udać w przypadku ewakuacji (Dz. U. Nr 75, poz. 690 z późniejszymi zmianami).

Z uwagi na medyczne przeznaczenie obiektu, w budynku możliwe jest występowanie niewielkich ilości materiałów niebezpiecznych pożarowo o temperaturze zapłonu poniżej 55°C, w szczególności alkoholu etylowego, benzyny aptecznej. W pomieszczeniach obiektu nie występują przestrzenie i strefy zagrożone wybuchem.

2.7. Parametry pożarowe stosowanych materiałów niebezpiecznych

W omawianym obiekcie, droga pożarowa jest doprowadzona od strony ulicy Rydza Smigłego. Jednostki Straży Pożarnej mają możliwość podjazdu pod wejście główne do obiektu oraz pod wejścia dodatkowe.

2.6. Drogi pożarowe

Budynki spełnia warunki ochrony przeciwpożarowej w zakresie warunków ewakuacji i wymagają przeciwpożarowych elementów wyposażenia wnętrza i wyposażenia stałego.

- Na drogach komunikacji ogólnej, służących celom ewakuacji, zabronione jest stosowanie materiałów i wyrobów budowlanych łatwo zapalnych,
- Odległość z każdego miejsca obiektu, w którym może przebywać człowiek, do najbliższej gaśnicy nie powinna przekraczać 30m;
- Wysokość stopni nie przekracza 0,175m;
- Szerokość użytkowa biegów schodów jest nie mniejsza niż 1,2m, a spoczników 1,5m;
- Wysokość drogi ewakuacyjnej jest nie mniejsza niż 2,2m;
- Szerokość drzwi stanowiących wyjścia ewakuacyjne jest nie mniejsza niż 0,9m;
- Dojścia ewakuacyjne nie przekraczają 60m;
- Szerokość poziomych dróg ewakuacyjnych jest nie mniejsza niż 1,4m;
- Szerokość przejść ewakuacyjnych jest nie mniejsza niż 0,9m;
- Przejście ewakuacyjne nie przekracza 40m;

SPELNIENIE WARUNKÓW:

Techniczne warunki ewakuacji występujące w budynku, warunki wystroju wnętrza, oznakowania na potrzeby ewakuacji dróg i pomieszczeń oraz oświetlenie awaryjne, mają bezpośredni wpływ na zagrożenie ludzi przebywających w obiekcie.

- Przy przechowywaniu materiałów i cieczy niebezpiecznych o temperaturze zapłonu poniżej 55°C należy:
- wszystkie czynności związane z transportem i składowaniem wykonywać według wskazań ich producenta,
 - utrzymywać ilość materiału niebezpiecznego znajdującego się na stanowisku pracy nie większą niż dobowe zapotrzebowanie lub dobowa produkcja,
 - przechowywać zapas materiałów niebezpiecznych przekraczający wielkość określonej wyżej wyłącznie w wydzielonym magazynie materiałów łatwopalnych,
 - przechowywać materiały niebezpieczne w sposób uniemożliwiający powstanie pożaru lub wybuchu w następstwie procesu składowania lub wskutek wzajemnego oddziaływania,
 - przechowywać ciecze o temperaturze zapłonu poniżej 55°C wyłącznie w oryginalnych pojemnikach, wyposażonych w szczególne zamknięcia i zabezpieczonych przed sftuczeniem,
 - przestrzegać zakazu rozlewania cieczy łatwopalnych do opakowań zastępczych,
 - w jednej strefie pożarowej, zakwalifikowanej do kategorii zagrożenia ludzi, jest dopuszczalne przechowywanie do 10 dm³ cieczy o temperaturze zapłonu poniżej 21°C oraz 50 dm³ cieczy o temperaturze zapłonu 21 – 55°C,
 - przechowywać ciecze o temperaturze zapłonu poniżej 55°C wyłącznie w pojemnikach, urządzeniach i instalacjach przystosowanych do tego celu, wykonanych z materiałów co najmniej trudno zapalnych, odprowadzających ładunki elektryczności statycznej, wyposażonych w szczególne zamknięcia i zabezpieczonych przed sftuczeniem,
 - w pomieszczeniach handlowo-usługowych jest dopuszczalne przechowywanie cieczy o temperaturze zapłonu do 55°C w takiej ilości, że gęstość obciążenia ogniowego stworzona przez te ciecze nie przekroczy 500 MJ/m²,
 - w pomieszczeniach handlowo-usługowych ciecze palne powinny być przechowywane w szczególnych naczyniach, zabezpieczonych przed sftuczeniem, a ich sprzedaż należy prowadzić bez rozlewania.

Materiały niebezpieczne pożarowo to:

- gazy palne,
- ciecze palne o temperaturze zapłonu poniżej 328,15 K (55°C),
- materiały wytworzone w zetknięciu z wodą gazy palne,
- materiały zapalające się samorzutnie na powietrzu,
- materiały wybuchowe i pirotechniczne,
- materiały ulegające samorzutnemu rozkładowi lub polimeryzacji,
- materiały mające skłonności do samozapalenia,
- inne materiały niż wymienione wyżej, jeśli sposób ich składowania, przetwarzania lub innego wykorzystania może spowodować powstanie pożaru.

2.8. Warunki bezpiecznej eksploatacji obiektu

Przezwidzanie zagrożeniu pożarowemu polegać powinno w głównej mierze na eliminowaniu jego potencjalnych źródeł. Oznacza to między innymi konieczność przestrzegania następujących zasad:

- użytkowanie budynków i poszczególnych jego pomieszczeń lub części w sposób zgodny z założeniami projektowymi; wszelkie zmiany w tym zakresie mogą być dokonywane jedynie po dostosowaniu pomieszczeń do nowych funkcji i przeznaczenia, w tym również do wymagań ochrony przeciwpożarowej,
- utrzymywanie urządzeń, instalacji elektrycznych, zarówno oświetleniowych, jak i służących do zasilania urządzeń, w stanie pełnej sprawności technicznej (szczególną wagę należy zwracać na stan połączeń instalacyjnych wewnątrz puszek rozgątlonych, gniazd wtyczkowych i wszelkiego rodzaju wtyczników),
- poddawanie instalacji elektrycznych okresowemu przeglądowi i badaniom rezystancji izolacji przewodów oraz skuteczności ochrony przeciwporażeniowej,
- dokonywanie zmian i poprawek w instalacjach elektroenergetycznych tylko przez uprawnionych instalatorów,
- eksploataowanie instalacji elektrycznej z uwzględnieniem dopuszczalnych obciążeń, wynikających z zastosowanych przewodów i urządzeń i użyciu zabezpieczeń,
- stosowanie w pomieszczeniach magazynowych wyłączników światlnych z kluzami ochronnymi (nie dotyczy świetlówek), przy czym osłony punktów światlnych powinny być wykonane z materiałów niepalnych,
- przechowywanie materiałów palnych w odległości nie mniejszej niż 0,5m od urządzeń i instalacji, których powierzchnie zewnętrzne mogą się nagrzewać powyżej 100°C, (ogrzewacze węglowe, podgrzewacze wody),
- instalowanie opraw oświetleniowych oraz osprzętu instalacji elektrycznych (wtyczniki, gniazda wtyczkowe itp.) na podłożu niepalnym lub z odpowiednią izolacją od palnego podłoża, uniemożliwiająca jego zapalenie,
- przestrzeganie zakazu składowania jakichkolwiek materiałów na drogach ewakuacyjnych, składowanie materiałów palnych tylko w pomieszczeniach przeznaczonych do tego celu, zabronione jest przy tym składowanie ich na drogach ewakuacyjnych,
- wyjścia ewakuacyjne należy utrzymywać w stanie umożliwiających natychmiastowe otwarcie od wewnątrz, bez pomocy dodatkowych osób, dotyczy to w szczególności wyjść z budynku,
- drzwi prowadzące do klatek schodowych należy utrzymywać w pozycji zamkniętej, zabrania się blokowania ich w pozycji otwartej,
- zapewnienie ciągłego dostępu do podziemnego sprzętu gaśniczego, hydrantów i przeciwpożarowych, urządzeń przeciwpożarowych i zabezpieczających, wyłączników i tablic rozdzielczych prądu elektrycznego,
- używanie sprzętu przeciwpożarowego do celów niezwiązanych z ochroną przeciwpożarową,
- wprowadzenie zakazu palenia tytoniu i używania ognia otwartego na terenie całego obiektu

- oraz oznakowanie tego odpowiednimi znakami zakazu,
- przechowywanie cieczy łatwo zapalnych tylko w niewielkich ilościach w odpowiednio szczelnych opakowaniach handlowych, zabezpieczonych przed uszkodzeniem,
- należy przestrzegać zakazu przechowywania gazów palnych w butlach (np. propan – butan) w obrębie budynku.

Zgodnie z warunkami technicznymi jakim powinny odpowiadać budynki i ich usytuowanie, w strefach pożarowych zaliczonych do kategorii zagrożenia ludzi ZL, stosowanie do wykonczenia wnętrza materiałów łatwo zapalnych, których produkty rozkładu termicznego są bardzo toksyczne lub intensywnie dymiące, jest zabronione, a także:

- na drogach komunikacji ogólnej, służących celom ewakuacji, stosowanie materiałów i wyrobów budowlanych łatwo zapalnych jest zabronione,
- stosowanie łatwo zapalnych przegród, starych elementów wyposażenia i wystroju wnętrz oraz wykładzin podłogowych jest zabronione, dotyczy to w szczególności siedzeń, podestów oraz wykładzin podłogowych,
- okładziny sufitów oraz sufitu podwieszane należy wykonywać z materiałów niepalnych lub niezapalnych, niekapiących i nieodpadających pod wpływem ognia.

2.9. Obowiązki zarządcy obiektu w zakresie ochrony przeciwpożarowej

Właściciele, zarządcy lub użytkownicy budynków oraz placów składowych i wiat, z wyjątkiem budynków mieszkalnych jednorodzinnych:

- utrzymują urządzenia przeciwpożarowe i gąsnice w stanie pełnej sprawności technicznej i funkcjonalnej wyposażają obiekty, zgodnie z wymaganiami przepisów techniczno-budowlanych, w przeciwpożarowe wyłączniki prądu,
- umieszczają w widocznych miejscach instrukcje postępowania na wypadek pożaru wraz z wykazem telefonów alarmowych,
- oznakowują, znakami zgodnymi z Polskimi Normami dotyczącymi znaków bezpieczeństwa: drogi ewakuacyjne (z wyłączeniem budynków mieszkalnych) oraz pomieszczenia, w których w myśl przepisów techniczno-budowlanych wymagane są co najmniej 2 wyjścia ewakuacyjne, w sposób zapewniający dostarczenie informacji niezbędnych do ewakuacji,
- miejsca usytuowania urządzeń przeciwpożarowych i gąsnic,
- miejsca usytuowania elementów sterujących urządzeniami przeciwpożarowymi,
- miejsca usytuowania przeciwpożarowych wyłączników prądu, kurków głównych instalacji gazowej oraz materiałów niezbędnych do pożarowo,
- pomieszczenia, w których występują materiały niebezpieczne pożarowo,
- drabiny ewakuacyjne, rekwizyty ratownicze, pojemniki z maskami ucieczkowymi, miejsca

- zbiórki do ewakuacji, miejsca lokalizacji kluczy do wyjść ewakuacyjnych,
- × dźwigi dla ekip ratowniczych (przeciwpozarowych),
- × przeciwpozarowe zbiorniki wodne,
- × drzwi przeciwpozarowe,
- × drogi pożarowe,
- × miejsca zaklasyfikowane jako strefy zagrożenia wybuchem.
- umieszczają, przy wjazdach do garaży zamkniętych z podłogą znajdującą się poniżej poziomu terenu, czytelną informację o dopuszczeniu lub niedopuszczeniu parkowania w tych garażach samochodów zasilanych gazem płynnym propan-butan, o których mowa w przepisach techniczno-budowlanych.
- wokół placów składowych, składowisk przy obiektach oraz obiektach tymczasowych o konstrukcji palnej powinien być zachowany pas ochronny o szerokości minimum 2m i nawierzchni z materiałów niepalnych lub gruntowej oczyszczonej.
- składowanie materiałów palnych pod ścianami obiektu związanych z jego funkcją, z wyjątkiem materiałów niebezpiecznych pożarowo, jest dopuszczalne pod warunkiem:
 - × nieprzekroczenia maksymalnej powierzchni strefy pożarowej, określonej dla tego obiektu,
 - × zachowania dostępu do obiektu na wypadek działań ratowniczych,
 - × niaruszenia minimalnej odległości od obiektów sąsiednich, wymaganej z uwagi na bezpieczeństwo pożarowe,
 - × zachowania minimalnej odległości 5m od drogi pożarowej.
- właściele lub zarządcy terenów utrzymują znajdujące się na nich drogi pożarowe w stanie umożliwiający wykorzystanie tych dróg przez pojazdy jednostek ochrony przeciwpozarowej, zgodnie z warunkami określonymi w przepisach dotyczących przeciwpozarowego zaopatrzenia w wodę oraz dróg pożarowych,
- właściele, zarządcy lub użytkownicy obiektów bądź ich części stanowiących odrębne strefy pożarowe, przeznaczonych do wykonywania funkcji użyteczności publicznej, zamieszkania zbiorowego, produkcyjnych, magazynowych oraz inwentarskich zapewniają i wdrażają instrukcje bezpieczeństwa pożarowego omówioną w Rozporządzeniu MSWiA z dnia 7 czerwca 2010r. w sprawie ochrony przeciwpozarowej budynków, innych obiektów budowlanych i terenów §6.1.
- właściciel lub zarządcą obiektu przeznaczonego dla ponad 50 osób będących jego stałymi użytkownikami, niezaklasyfikowanego do kategorii zagrożenia ludzi ZL IV, powinien co najmniej raz na 2 lata przeprowadzać praktyczne sprawdzenie organizacji oraz warunków ewakuacji z całego obiektu.

3. Instalacje wewnętrzne oraz instalacje i urządzenia przeciwpożarowe w obiektach

Instalacje i urządzenia techniczne, będące wyposażeniem obiektu, powinny pod względem bezpieczeństwa pożarowego odpowiadać warunkom technicznym określonym w Polskich Normach oraz przepisach szczegółowych. Przy doborze instalacji i urządzeń należy uwzględniać funkcję i przeznaczenie obiektu oraz wynikające stąd czynniki zagrożenia. Instalacje i urządzenia techniczne należy poddawać okresowym przeglądom i konserwacji. Zapisy w tym zakresie powinny być prowadzone w książce obiektu budowlanego.

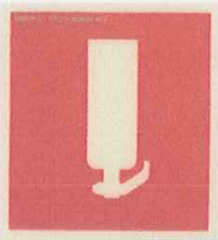
W omawianym obiekcie zainstalowano:

- instalacje elektryczne;
- instalacje C.O.;
- instalacje wod - kan;
- instalacje gazowe;
- dźwig osobowy.

3.1. Wyposażenie w podręczny sprzęt gaśniczy

Obiekt należy wyposażać w gaśnice przenośne lub przewożne zgodnie z §32 ust.1 Rozporządzenia Ministra Spraw Wewnętrznych i Administracji z dnia 7 czerwca 2010r: w sprawie ochrony przeciwpożarowej budynków, innych obiektów budowlanych i terenów. Jedną jednostką masy środka gaśniczego 2kg (lub 3 dm³) zawartego w gaśnicach przypada na każde 100m² powierzchni strefy pożarowej. Kodzaj gaśnic dostosowany do gaszenia tych grup pożarów, które mogą wystąpić w obiekcie:

- A – materiałów stałych, zwykle pochodzenia organicznego, których normalne spalanie zachodzi z tworzeniem zarzających się węgli,
- B – cieczy i materiałów stałych topiących się,
- C – gazów,
- D – metali,
- F – tłuszczów i olejów w urządzeniach kuchennych.



W całym omawianym obiekcie zamontowano gaśnice proszkowe ze środkiem gaśniczym typu ABC, zawierające 4 i 6 kg środka gaśniczego oraz jedną gaśnicę pianową zawierającą 6 kg środka gaśniczego typu BC. Miejsca usytuowania gaśnic zostały odpowiednio oznakowane. Rozmieszczenie gaśnic przedstawiono na planie sytuacyjnym obiektu. Część gaśnic na terenie przychodni nadaje się do remontu lub wymiany.

Należy uznać, że zarówno ilość jak i rozmieszczenie hydrantów jest prawidłowe.

W obiekcie przychodni zabudowano na wewnętrznej sieci hydrantowej przeciwpożarowej rozgałęzionej hydranty wewnętrzne DN52 (8 szt.). Rozmieszczenie hydrantów przedstawiono na planie sytuacyjnym obiektu.

- dla hydrantu 25 – 1,0 dm³/s,
- dla hydrantu 52 – 2,5 dm³/s.



Instalacja wodociągowa przeciwpożarowa (hydrantowa) to sieć wodociągowa nawodniona, zainstalowana wewnątrz budynku, z której pobiera się za pomocą hydrantów wewnętrznych lub zaworów hydrantowych wodę do gaszenia pożaru. Minimalna wydajność poboru wody mierzona na wylocie przedwiny powinna wynosić:

3.2. Instalacja wodociągowa przeciwpożarowa wewnętrzna

Stanowiska ze sprzętem powinny być oznakowane zgodnie z Polską Normą w tym zakresie. Czynności konserwacyjne przy sprzęcie powinny być prowadzone, co najmniej raz w roku, przez uprawnioną personel. Każda gaśnica powinna posiadać normową naklejkę z informacją o zastosowanym środku gaśniczym, producencie lub konserwatorze, numerze atlasu wg, którego została wyprodukowana, roku produkcji, sposobie użycia, okresie gwarancji oraz ewentualnym terminie następnego badania.

Uwaga
Użytkownik/Najemca obiektu zobowiązany jest do wyposażania pomieszczeń w gaśnice oraz dokonywania przeglądów i remontów wg wskazań niniejszej instrukcji.

Stare gaśnice na terenie przychodni należy poddać remontowi lub wymianię. Na drzwiach gabinetów, w których znajdują się gaśnice należy umieścić odpowiednie oznakowanie.

Ip.	Powierzchnia strefy pożarowej (m ²)	Wymagana	
		Istniejąca	Jednostka masy środka gaśniczego (kg)
1	Piwnica – ok 600 m ²	0	0
2	Parter – ok 600 m ²	12	16
3	Piętro 1 – ok 600 m ²	12	10
4	Piętro 2 – ok 600 m ²	12	18

3.3. Zaopatrzenie wodne do zewnętrznego gaszenia pożaru

Wymagana ilość wody do celów przeciwpożarowych do zewnętrznego gaszenia pożaru dla budynków użyteczności publicznej i zamieszkania zbiorowego oraz innych obiektów budowlanych o takim przeznaczeniu, służąca do zewnętrznego gaszenia pożaru, wynosi:

- dla budynku o kubaturze brutto do $5\ 000\ m^3$ i o powierzchni wewnętrznej do $1\ 000\ m^2$ — $10\ dm^3/s$ z co najmniej jednego hydrantu o średnicy $80\ mm$ lub $100\ m^3$ zapasu wody w przeciwpożarowym zbiorniku wodnym,
- dla budynków niewymienionych w pkt 1 — $20\ dm^3/s$ łącznie z co najmniej dwóch hydrantów o średnicy $80\ mm$ lub $200\ m^3$ zapasu wody w przeciwpożarowym zbiorniku wodnym.

Biorąc powyższe pod uwagę można uznać, że wymagana ilość wody do celów przeciwpożarowych dla obiektu powinna wynosić zgodnie z przepisami co najmniej $20\ dm^3/s$ z co najmniej dwóch hydrantów o średnicy $80\ mm$. Na terenach przyległych do budynku znajdują się hydranty podziemne DN 80:



- najbliższy w odległości 10 metrów od budynku przychodni, w pasie chodnikowym, od strony południowej,
- kolejny od strony zachodniej w odległości ok 30 metrów.

Należy uznać, że ilość wody do zewnętrznego gaszenia pożaru oraz rozmieszczenie hydrantu jest prawidłowe.

Hydranty zewnętrzne przeciwpożarowe powinny być, co najmniej raz w roku poddawane przeglądowi i konserwacji przez właściciela sieci wodociągowej przeciwpożarowej w zakresie parametrów wydajności, ciśnienia i sprawności instalacji. Protokoły z kontroli i konserwacji instalacji przeciwpożarowej hydrantowej zewnętrznej należy przechowywać w dokumentacji eksploatacyjnej obiektu.



3.4. Przeciwpożarowy wyłącznik prądu

Ze względu na fakt, że wszystkie obiekty o kubaturze równej lub większej od $100\ m^3$ powinny być wyposażone w przeciwpożarowy wyłącznik prądu elektrycznego, w obiekcie zabudowano także taki wyłącznik. Główny przeciwpożarowy wyłącznik prądu elektrycznego powinien być oznakowany znakiem bezpieczeństwa, zgodnie z Polską Normą (PN-N-01256:1997). Wyłącznik przeciwpożarowy powoduje odłączenie wszystkich obwodów elektrycznych w obiekcie.



Przeciwpożarowy wyłącznik prądu należy odpowiednio oznakować.

Oświetlenie awaryjne (ewakuacyjne i kierunkowe) należy poddawać okresowym przeglądom i badaniom, co najmniej raz w roku w zakresie sprawności akumulatorów oraz napięcia światła na drodze ewakuacyjnej zgodnie z zaleceniami producenta określonymi w DTR oprav osvětlení awaryjného wg PN-EN1838.

Omawiany obiekt wyposażono w oprawy oświetlenia awaryjnego umożliwiające oświetlenie drogi ewakuacyjnej w przypadku zaniku napięcia zasilania np.: przerwa w dostawie energii elektrycznej, uruchomienie przycisku przeciwpożarowego wyłącznika prądu. Oprawy rozmieszczone zostały wzdłuż wyjść, przejść i głównych dróg komunikacyjnych. Oświetlenie awaryjne świecić powinno przez okres min. 2 godz. z natężeniem oświetlenia drogi ewakuacyjnej na poziomie 1lx.

Omawiany obiekt wyposażono w oprawy oświetlenia awaryjnego umożliwiające oświetlenie drogi ewakuacyjnej w przypadku zaniku napięcia zasilania np.: przerwa w dostawie energii elektrycznej, uruchomienie przycisku przeciwpożarowego wyłącznika prądu. Oprawy rozmieszczone zostały wzdłuż wyjść, przejść i głównych dróg komunikacyjnych. Oświetlenie awaryjne świecić powinno przez okres min. 2 godz. z natężeniem oświetlenia drogi ewakuacyjnej na poziomie 1lx.

Budynki, w którym zanik napięcia w elektrycznej sieci zasilającej może spowodować zagrożenie życia lub zdrowia ludzi, poważne zagrożenie środowiska, a także znaczne straty materialne, należy wyposażać w samoczynnie zapalające się oświetlenie awaryjne (bezpieczeństwa i ewakuacyjne). Oświetlenie ewakuacyjne należy stosować w budynkach użyteczności publicznej, oraz na drogach ewakuacyjnych tych budynków, a także oświetlonych wyłączanie światłem sztucznym. Oświetlenie ewakuacyjne powinno działać przez co najmniej 2 godziny od zaniku oświetlenia podstawowego. Oświetlenie bezpieczeństwa, ewakuacyjne i przeciwpożarowe oraz podświetlane znaki wskazujące kierunki ewakuacji należy wykonywać zgodnie z Polskimi Normami dotyczącymi wymagań w tym zakresie. Natężenie oświetlenia ewakuacyjnego w osi drogi ewakuacyjnej powinno wynosić min. 1lx (lux). Oprawy oświetlenia awaryjnego z własnym źródłem zasilania powinny być wyposażone w wewnętrzny układ testujący lub podłączone do zdalnego układu testującego.

3.5. Oświetlenie awaryjne (ewakuacyjne, kierunkowe)

Obwody instalacji elektrycznej należy poddawać okresowym badaniom w zakresie:

- badania skuteczności zastosowanych środków ochrony przeciwporażeniowej należy prowadzić co najmniej raz na 5 lat,
- badania rezystancji izolacji przewodów roboczych należy prowadzić co najmniej raz na rok,
- sprawdzenie poprawności działania przeciwpożarowego wyłącznika prądu co najmniej raz w roku.

W budynku należy rozmieścić w widocznych miejscach instrukcje postępowania na wypadek pożaru wraz z wykazem telefonów alarmowych.

- miejsca zbiórki do ewakuacji, miejsca lokalizacji kluczy do wyjść ewakuacyjnych,
- pomieszczeń, w których występują materiały niebezpiecznie pożarowo, niebezpiecznych pożarowo,
- miejsc usytuowania przeciwpożarowych wyłączników prądu oraz materiałów przeciwpożarowych,
- miejsc usytuowania elementów sterujących urządzeniami
- miejsc usytuowania urządzeń przeciwpożarowych i gaśnic,
- miejsc usytuowania w sposób zapewniający dostarczenie informacji niezbędnych do ewakuacji,
- dróg ewakuacyjnych oraz pomieszczeń, w których w myśl przepisów techniczno-budowlanych wymagane są co najmniej dwa wyjścia ewakuacyjne w sposób zapewniający dostarczenie informacji niezbędnych



Obiekt powinien być oznakowany znakami zgodnymi z Polskimi Normami dotyczącymi znaków bezpieczeństwa. Warnunek ten dotyczy w szczególności:

3.8. Znaki bezpieczeństwa

Obiekt podłączony jest do miejskiej sieci gazowej, która została doprowadzona na potrzeby ogrzewania obiektu. Sieć i urządzenia gazowe wymagają specjalnych zabezpieczeń przeciwpożarowych. Główny wyłącznik gazu zlokalizowany został na ewacji przychodni. Główny wyłącznik gazu powinien być odpowiednio oznakowany.



3.7. Urządzenia i instalacje gazowe

Na drzwiach windy powinien zostać umieszczony znak informujący o zakazie korzystania z windy w razie pożaru.

Obiekt wyposażono w windę osobową zlokalizowaną w holu głównym. Należy pamiętać, aby nie korzystać z dźwigu w razie pożaru. Na parterze przychodni, obok windy, znajduje się główny wyłącznik windy.



3.6. Dźwig osobowy

3.9. Zmiany w zagospodarowaniu obiektu

Wszelkie zmiany w sposobie użytkowania obiektu lub jego części, a także w przypadku rozbudowy lub przebudowy obiektu podlegają uzgodnieniu pod względem spełnienia wymagań ochrony, przeciwpożarowej przez rzeczoznawcę ds. zabezpieczeń przeciwpożarowych zgodnie z Rozporządzeniem Ministra Spraw Wewnętrznych i Administracji z dnia 16 czerwca 2003r. w sprawie uzgodnienia projektu budowlanego pod względem ochrony przeciwpożarowej, a w szczególności, gdy ze względu na charakter lub rozmiar robót jest niezbędne sporządzenie projektu budowlanego. Warunek ten powinien być bezwzględnie przestrzegany.

4. Sposób poddawania stosowanych w obiekcie urządzeń przeciwpożarowych i gaśnic przeglądów technicznym i konserwacji

Wszystkie urządzenia przeciwpożarowe w obiekcie powinny być wykonane zgodnie z projektem uzgodnionym pod względem ochrony przeciwpożarowej przez rzeczoznawcę do spraw zabezpieczeń ppoż, a warunkiem dopuszczenia ich do użytkowania jest przeprowadzenie odpowiednich dla danego urządzenia prób i badań, potwierdzających prawidłowość ich działań. Urządzenia ppoż, podlegają sprężeniu gaśniczym oraz instalacje techniczne powinny być poddawane przeglądowi technicznemu, czynnościom konserwacyjnym zgodnie z zasadami określonymi w Polskiej Normie, w odnośnej dokumentacji technicznej – ruchowej oraz instrukcjach obsługi. W/w przeglądy i czynności konserwacyjne powinny być przeprowadzane w okresach, w sposób zgodny z instrukcją ustaloną przez producenta, nie rzadziej jednak niż raz w roku. Wszystkie powyższe czynności powinny być dokonywane przez osoby posiadające odpowiednie uprawnienia.

Częstotliwość, rodzaj czynności konserwacyjnych i przeglądów technicznych:

Lp.	Rodzaj czynności	Termin	Uwagi
1	Przeład i konserwacja gaśnic	Co najmniej 1 w roku	wg instrukcji producenta
2	Remont gaśnic	Co 5 lat	lub wg instrukcji producenta oraz po każdym użyciu
3	Przeład i konserwacja hydrantów wewnętrznych	Co najmniej 1 w roku	zgodnie z PN-EN671-3
4	Próba ciśnieniowa węży hydrantów wewnętrznych na maksymalne ciśnienie robocze	Co 5 lat	zgodnie z PN-EN671-1, PN-EN671-2
5	Przeład stanu bezpieczeństwa pożarowego	Co rok	
6	Przeład instalacji odgromowej	Co rok	ogledziny
7	Badanie instalacji elektrycznej i odgromowej, w zakresie stanu sprawności połączeń, osprzętu, zabezpieczeń i środków ochrony od porażen, oporności izolacji przewodów oraz uziemień instalacji i odbiorników	Co 5 lat wg rozp. MSWiA z 2002r. Dz.U. nr 75 poz 690	wg programu określonego w PN



- W razie potrzeby (nieszczęśliwy wypadek lub awaria) należy alarmować:
 - * POGOTOWIE RATUNKOWE tel. 999 lub 112
 - * POGOTOWIE POLICJI tel. 997 lub 112
 - * STRAZ MIEJSKĄ tel. 986
 - * POGOTOWIE ENERGETYCZNE tel. 991
 - * POGOTOWIE GAZOWE tel. 992
 - * POGOTOWIE WOD-KAN. tel. 994

UWAGA: Odłożyć słuchawkę dopiero po otrzymaniu potwierdzenia, że straż pożarna przyjęła zgłoszenie. Odczekać chwilę przy telefonie na ewentualne sprawdzenie zgłoszenia.

- * numer telefonu, z którego się mówi oraz swoje imię i nazwisko.
- * ilość zagrożonych, czy istnieje zagrożenie dla życia ludzi, czy są osoby ranne,
- * co się pali lub jakie jest inne zagrożenie,
- * gdzie powstało zdarzenie - dokładny adres, nazwę obiektu,
- Po uzyskaniu połączenia należy wyraźnie podać:
 - * z najbliższego aparatu telefonicznego: Państwową Straż Pożarną w Krakowie, tel. 998, 112 lub 12 639 92 00
 - * kierownictwo / zarządce obiektu,
 - * „POŻAR” lub „PALI SIĘ”,
 - * współpracowników, osoby znajdujące się w strefie zagrożenia okrzykiem np.:
natychmiast zaalarmować.
- Każdy kto zauważył pożar lub inne zagrożenie lub uzyskał informację o pożarze (inym zagrożeniu) obowiązany jest zachować spokój i nie dopuszczając do powstania paniki



5.1. Zasady zachowania się pracowników i użytkowników

5. Sposoby postępowania na wypadek pożaru lub innego zagrożenia

8	Kontrola i usuwanie zanieczyszczeń z przewodów wentylacyjnych	Co rok	wg rozp. MSWiA z 2002r. Dz.U. nr 75 poz 690
9	Kontrola i uzupełnienie oznakowania ewakuacyjnego i ochrony poż. oraz kompletności podręcznego sprzętu gaśniczego	Na bieżąco	
10	Kontrola przeciwpożarowego wyłącznika prądu	Co najmniej 1 w roku	sprawnienie poprawności zadziałania

- Równocześnie z alarmowaniem strazy pożarnej należy, w miarę możliwości przystąpić do akcji ratowniczo-gaśniczej przy pomocy sprzętu gaśniczego znajdującego się w pobliżu. Jeżeli źródło ognia zostało zlokalizowane i ma niewielkie rozmiary, należy podjąć próbe zlikwidowania go przy pomocy gaśnic.
- W przypadku, gdy ogień obejmuje większą powierzchnię, próba gaszenia nie przynosi rezultatów, a pożar rozprzestrzenia się lub też źródło ognia nie jest ustalone, a w budynku rozprzestrzenia się dym, bezzwłocznie po alarmowaniu strazy pożarnej należy opuścić budynek korzystając z dostępnych dróg ewakuacyjnych. Przy ewakuacji należy korzystać z wolnych od zadymienia korytarzy i klatek schodowych. Po opuszczeniu budynku, osoby ewakuowane powinny grupować się na przyległym terenie, w sposób nie utrudniający prowadzenia akcji ratowniczo-gaśniczej.
- Jeżeli korytarz ewakuacyjny lub klatka schodowa są zadymione, należy pozostać w pomieszczeniach i oczekiwać na pomoc służb ratowniczych. Jeżeli dym przedostaje się do pomieszczeń należy przy pomocy dostępnych środków (szmaty, ręczniki, papieru itp.) uszczelnić drzwi i zachowując spokój oczekiwać na pomoc. W razie potrzeby należy uchylić okno i poinformować o swej sytuacji.
- Każda osoba przystępująca do akcji ratowniczej powinna pamiętać że:
 - * w pierwszej kolejności ratuje się zagrożone życie ludzkie,
 - * należy przeciwdziałać panice wśród osób przebywających w obiekcie, wzywając do zachowania spokoju i informując o drogach ewakuacji oraz rozstracać opiekę nad potrzebującymi pomocy,
 - * wchodząc do pomieszczeń i stref zadymionych przyjmować pozycję pochyloną (jak najbliższej podłogi) oraz zabezpieczyć drogi oddechoweprosteimi środkami (np. wilgotną chustką),
 - * należy wyłączyć dopływ prądu elektrycznego do pomieszczeń i stref objętych pożarem; nie wolno gasić wodą instalacji i urządzeń elektrycznych będących pod napięciem,
 - * należy usunąć z zasięgu ognia wszelkie materiały palne,
 - * nie należy otwierać bez koniecznej potrzeby drzwi i okien w pomieszczeniach, w których powstał pożar, ponieważ dopływ powietrza sprzyja rozprzestrzenianiu się ognia.
 - * jednym z najważniejszych warunków jest zachowanie spokoju.
- W przypadku ogłoszenia alarmu i zarządzenia ewakuacji, każda osoba korzystająca z obiektu powinna:
 - * zachować spokój, nie wywoływać paniki,
 - * podporządkować się poleceniom kierującego akcją ratowniczą lub personelu obsługującego akcję,
 - * opuścić obiekt wskazanymi drogami i kierunkami ewakuacji oraz wyjściami ewakuacyjnymi wskazanymi przez personel lub zgodnie z oznakowanymi szlakami komunikacyjnymi,
 - * udzielić pomocy innym, potrzebującym osobom.



Wszyscy pracownicy oraz osoby korzystające z obiektu z chwilą przybycia zastępów Państwowej Straży Pożarnej, zobowiązani są do podporządkowania się poleceniom właściwego dowódcy z ramienia PSP.

6. Sposoby wykonywania prac niebezpiecznych pod względem niebezpiecznym

Prace niebezpieczne pożarowo prowadzone poza wyznaczonymi na stałe do tego celu miejscem, jak prace remontowo-budowlane, związane z użyciem otwartego ognia, prowadzone wewnątrz obiektu lub na przyлегłych terenach, należy prowadzić w sposób uniemożliwiający powstanie pożaru lub wybuchu. Podjęciem prac pożarowo niebezpiecznych należy rozumieć wszelkie prace z użyciem otwartego ognia, prowadzone szczególnie podczas remontów. Przed rozpoczęciem prac konieczne jest ustalenie ich zakresu, terminu i czasu trwania, a na tej podstawie, rodzaju występujących zagrożeń. Szczególną uwagę należy zwrócić na możliwość zapalenia materiałów, wskutek bezpośredniego oddziaływania płomienia lub poprzez przewodnictwo ciepła, materiałów znajdujących się w sąsiedztwie i w sąsiednich pomieszczeniach, zarówno w pionie, jak i w poziomie. Konieczne jest ustalenie środków zapobiegawczych (np. usunięcie materiałów palnych w bezpieczne miejsce, kontrola przyлегłych pomieszczeń, ekranowanie materiałem niepalnym miejsca prowadzenia prac) oraz osób odpowiedzialnych za przebieg prac i przeprowadzenie kontroli obiektu po ich zakończeniu. Przyjęte warunki należy zamieścić w stosownym protokole (stanowiącym załącznik do instrukcji) podpisanym przez użytkownika, jak i wykonawcę prac.

Decyzję o rozpoczęciu prac podejmuje komisja w składzie: zarządca obiektu, pracownik działu technicznego oraz/lub pracownik ds. BHP i ochrony przeciwpożarowej, po uprzednim sprawdzeniu stopnia realizacji podanych wcześniej ustaleń. Po zakończeniu prac należy przeprowadzić kontrolę obiektu w terminach określonych, w zależności od rodzaju i zakresu prac. Powyższe ustalenia nie dotyczą przypadków remontów kapitałnych i prac o dużym zakresie, związanych z czasowym (protokolarnym) przekazaniem budynku wykonawcy prac i wyłączeniem go z eksploatacji. Odpowiedzialność za bezpieczeństwo obiektu przejmuje wówczas wykonawca robót.

6.1. Szczegółowe zasady prowadzenia prac niebezpiecznych pożarowo

Podczas wykonywania prac niebezpiecznych pożarowo, w szczególności prac spawalniczych, przestrzegać należy następujących zasad:

- sposób zabezpieczenia przeciwpożarowego prac spawalniczych, szczególnie wykonywanych w budynkach posiadających palne elementy konstrukcji budowlanej, powinien być określany na podstawie komisyjnej oceny zagrożenia pożarowego i określonych wymagań przeciwpożarowych mających nie dopuścić do powstania i rozprzestrzeniania się pożaru lub wybuchu. Po wykonaniu zaleconych zabezpieczeń należy wydać pisemne zezwolenie na przeprowadzenie prac,
- każdorazowo należy sporządzić protokół zabezpieczenia przeciwpożarowego prac spawalniczych (w załączeniu),

- wszelkie materiały palne występujące w miejscu wykonywania prac oraz w rejonach przyległych, w tym również elementy konstrukcji budynku i znajdujących się w nim instalacji technicznych, należy zabezpieczyć przed zapaleniem,
- prace niebezpieczne pożarowo w pomieszczeniach, w których, wykonywano prace z użyciem łatwo zapalnych cieczy, palnych gazów, mogą być prowadzone wyłącznie wtedy, gdy stężenie par cieczy lub gazów w mieszaninie z powietrzem nie przekracza 10% ich dolnej granicy wybuchowości,
- w miejscu prowadzenia prac powinien znajdować się sprzęt umożliwiający likwidację źródła pożaru,
- po zakończeniu prac należy poddać kontroli miejsce, w którym były prowadzone oraz rejon przyległy,
- prace niebezpieczne pożarowo mogą być prowadzone wyłącznie przez osoby do tego upoważnione, posiadające odpowiednie kwalifikacje,
- sprzęt używany do wykonywania prac powinien być sprawny technicznie,
- pomieszczenia lub miejsca, w których mają być prowadzone prace spawalnicze należy oczyścić z wszelkich palnych materiałów i zanieczyszczeń,
- przedmioty palne lub niepalne w opakowaniach palnych należy odsunąć na bezpieczną odległość od miejsc prowadzenia prac, celem uniemożliwienia przedostania się rozgrzanych rozprysków spawalniczych, w razie braku możliwości ich odsunięcia należy je zabezpieczyć przez osłonięcie, na przykład kocami gaśniczymi, arkuszami blachy lub w inny skuteczny sposób,
- należy skontrolować, czy w pomieszczeniach sąsiednich (zarówno w pionie, jak i w poziomie), nie znajdują się materiały mogące ulec zapaleniu wskutek przewodnictwa cieplnego lub działania rozprysków spawalniczych,
- ewentualne otwory przelotowe, instalacyjne, kablowe należy uszczelnić, zastąpić materiałami niepalnymi, kable, przewody elektryczne, gazowe oraz instalacyjne z izolacją palną, należy zabezpieczyć przed rozpryskami spawalniczymi i uszkodzeniami mechanicznymi, bądź skutkami działania wysokiej temperatury,
- wykonywanie prac spawalniczych w miejscach, w których tego samego dnia wykonywano prace malarskie lub inne, przy użyciu substancji łatwo zapalnych, jest zabronione,
- w miejscu wykonywania prac należy przygotować pojemniki metalowe wypełnione wodą, na odpadki drutu spawalniczego i elektrod,
- drogi ewakuacyjne i dojścia powinny być wolne, oraz tak wybrane, aby można było szybko ewakuować ludzi z miejsca zagrożonego rozwojem pożaru,
- po zakończeniu prac należy przeprowadzić dokładną kontrolę w rejonie spawania i pomieszczeniach sąsiednich, po upływie 2, 4, a następnie 8 godzin, od czasu zakończenia prac spawalniczych.
- każde stanowisko spawalnicze powinno być wyposażone w gaśnicę proszkową, śniegową i koc gaśniczy, jeśli warunki szczególne nie przemawiają za koniecznością zastosowania innych rodzajów i ilości sprzętu pożarniczego, czy też środków gaśniczych.

7. Organizacja i warunki ewakuacji ludzi z obiektu

Barczo istotnym elementem w zakresie ewakuacji jest stale zapewnienie możliwości natychmiastowego otwarcia wszystkich wyjść ewakuacyjnych z obiektu. Za przestrzeganie tego odpowiedzialny jest użytkownik obiektu lub wyznaczona przez niego osoba pracująca obecnie w budynku.

- UWAGI – WNIOSKI**
- Stare gaśnie na terenie przychodni należy podać remontowi lub wymianie. Na drzwiach gabinetów, w których znajdują się gaśnie należy umieścić odpowiednie oznakowanie.
 - Należy uzupełnić oznakowanie przeciwpożarowe i kierunkowe w przychodni;
 - Należy oznakować przeciwpożarowy wyłącznik prądu;
 - Należy umieścić na windzie w obiekcie informację o zakazie korzystania z dźwigu w razie pożaru.

7.1. Ewakuacja podczas użytkowania obiektu

Z powodu charakteru prowadzonej działalności, zakłada się dla wszystkich osób przebywających w obiekcie w momencie pożaru, ewakuację indywidualną.

W przypadku zauważenia pożaru, innego niebezpiecznego zdarzenia lub ogłoszenia alarmu, każda osoba przebywająca na terenie przychodni powinna:

- zaalarmować osoby będące w pobliżu sygnałem: **POŻAR!!!** lub **PALI SIĘ!!!** oraz straż pożarną,
- w razie możliwości podjąć akcję gasniczą przy użyciu dostępnego sprzętu gasniczego, aby ugasić pożar w zarodku,
- pamiętać aby, w miarę możliwości, sprawdzić wszystkie pomieszczenia aby upewnić się, czy ktoś nie pozostał w obiekcie. Można nawoływać próbując komunikat np.: **“W budynku wybuchi pożar, czy ktoś pozostał w środku?”** lub **“Pali się, niech wszyscy opuszczą budynek!”**,
- pamiętając, że dym unosi się w górnej części pomieszczenia. W razie ewakuacji z zadymionego pomieszczenia należy poruszać się jak najniższej podłogi, udzielić pomocy poszkodowanym,
- o ile to możliwe, wziąć najpotrzebniejsze rzeczy i opuścić budynek przez wyjście ewakuacyjne, kierując się znakami ewakuacyjnymi,
- kierować się wyłącznie dostępnymi drogami ewakuacyjnymi pamiętając o niekorzystaniu z windy znajdującej się w budynku,
- stać się w wyznaczonym „miejscu ewakuacji”,
- podporządkować się poleceniom kierownika akcji ratowniczo-gasniczej.



Zgodnie z art. 207 § 1 ust. 1 KP „Pracodawca jest obowiązany przekazać pracownikom informacje o pracownikach wyznaczonych do wykonywania działań w zakresie zwalczania pożarów i ewakuacji pracowników”;

W przypadku konieczności prowadzenia akcji ewakuacyjnej w trudnych warunkach atmosferycznych (mroz, deszcz), osobom ewakuowanym należy zapewnić schronienie w pobliskich budynkach.

7.2. Sposoby praktycznego sprawdzania organizacji i warunków ewakuacji ludzi

Zgodnie z Rozporządzeniem Ministra Spraw Wewnętrznych i Administracji z dnia 07 czerwca 2010 r. w sprawie ochrony przeciwpożarowej budynków, innych obiektów budowlanych i terenów, obowiązek przeprowadzania praktycznego sprawdzania organizacji i warunków ewakuacji spoczywa na właścicielu lub zarządcy obiektu, który zawiera sięgę pożarową przeznaczoną dla ponad 50 osób, będących jej stałymi użytkownikami. Sprawdzenie takie powinno odbywać się, co najmniej raz na dwa lata z jednoczesnym powiadomieniem Komendanta Miejskiego Państwowej Straży Pożarnej o terminie przeprowadzania ćwiczeń, nie później niż na tydzień przed ich przeprowadzeniem.

W związku z faktem, że w budynku przychodni stałych użytkowników jest więcej niż 50 osób, Zarządca obiektu ma obowiązek, raz na dwa lata, do przeprowadzania próbnej ewakuacji ludzi z obiektu. Po zakończeniu ewakuacji sporządza się dokument, który powinien służyć celom poprawy warunków ewakuacji obiektu. Wnioski z praktycznego sprawdzania powinny służyć również, do przeprowadzenia stosownych korekt treści instrukcji w zakresie ewakuacji.

8. Organizacja szkolenia przeciwpożarowego i zaznajamiania użytkowników obiektu z instrukcją bezpieczeństwa pożarowego

Zarząd Budynków Komunalnych w Krakowie jest zobowiązany do przekazania użytkownikom / najemcom obiektu Instrukcji Bezpieczeństwa Pożarowego oraz jej okresowej aktualizacji. Każdy użytkownik / najemca obiektu powinien zaznajomić z jej treścią wszystkich pracowników zatrudnionych w firmie oraz przeszkolić ich odpowiednio z warunków ochrony przeciwpożarowej.

Skuteczność wewnętrznego systemu ochrony warunkowany jest prawidłowym przygotowaniem pracowników do jego realizacji. Przygotowanie to powinno obejmować pracowników obiektu jak i pracowników firm świadczących prace zlecone. Zakres przygotowania powinien obejmować występujące zagrożenia, sposób przeciwdziałania i ograniczania ich skutków,

Szkolenie należy każdorazowo powtórzyć w przypadku wprowadzenia istotnych zmian w układzie funkcjonalnym obiektu lub w przypadku stwierdzenia niezgodności przepisów przez pracowników. Ukończenie szkolenia wstępnego pracownik potwierdza podpisaniem karty szkolenia wstępnego, okresowego – otrzymaniem zaświadczenia o ukończeniu szkolenia, które dołącza się do akt osobowych pracownika. Szkolenie dodatkowe, potwierdzone jest Zaświadczeniem o ukończeniu szkolenia, wydawane przez podmiot organizujący szkolenie. Szkolenie teoretyczne należy łączyć z zajęciami praktycznymi z zakresu użycia podręcznego sprzętu gaśniczego.

- zasady współdziałania ze służbami ratowniczymi,
- zasady przygotowania i prowadzenia ewakuacji ludzi i mienia w przypadku wystąpienia zagrożenia,
- zasady wykorzystania technicznych środków ograniczających zagrożenia,
- zasady bezpiecznej eksploatacji urządzeń mogących spowodować zagrożenie,
- zasady postępowania w sytuacjach awaryjnych,
- sposób eliminacji zagrożeń,
- zagrożenia mogące wystąpić w obiektach,

Szkolenie powinno szczegółowo obejmować poniższą tematykę:

- **Etap III** – szkolenie dodatkowe z zagadnień ochrony przeciwpożarowej budynku dla wszystkich osób pracujących na terenie budynku, bez względu na czas i rodzaj zatrudnienia, co najmniej raz na 5 lat.
- **Etap II** – szkolenie okresowe - obejmuje wszystkich pracowników, organizowane jest w czasookresach określonych przez Rozporządzenie Ministra Gospodarki i Pracy z dnia 27 lipca 2004 r. w sprawie szkolenia w dziedzinie bezpieczeństwa i higieny pracy (Dz. U. Nr 180, poz. 1860, z późniejszymi zmianami). Szkolenie okresowe pracowników zatrudnionych na stanowiskach robotniczych przeprowadza się w formie instruktażu, nie rzadziej niż raz na 3 lata, a w przypadku pracowników administracyjno-biurowych nie rzadziej niż raz na 6 lat.
- **Etap I** – szkolenie wstępne - obejmuje wszystkich pracowników i organizowane jest podczas przyjęcia ich do pracy. W zakres szkolenia wchodzi zapoznanie nowo zatrudnionego z ogólnymi wymogami bezpieczeństwa pożarowego na stanowisku pracy w ramach szkolenia bhp.

Szkolenie to powinno być organizowane w dwóch etapach i obejmować wszystkich pracowników. Szkolenie oraz przekazanie zasad, według jakich należy postępować w razie powstania pożaru.

Celem szkolenia jest uświadomienie wszystkim pracownikom na sprawy związane z ochroną przeciwpożarową, wdrożenie zasad związanych z zapobieganiem możliwościom powstania

pożaru i prowadzenia ewakuacji. Podstawą szkolenia powinna być niniejsza Instrukcja Bezpieczeństwa Pożarowego. Pracownicy powinni być zapoznawani w ramach szkolenia okresowego z podstawowymi przepisami przeciwpożarowymi, zwłaszcza z zasadami postępowania na wypadek pożaru i prowadzenia ewakuacji. Podstawą szkolenia powinna być niniejsza Instrukcja Bezpieczeństwa Pożarowego.

9. Załączniki

- potwierdzenie przekazania instrukcji najemcy,
- wzór protokołu praktycznego sprawdzenia ewakuacji,
- wzór protokołu zabezpieczenia prac pożarowo niebezpiecznych,
- wzór oświadczenia o przeszkoleniu,
- uprawnienia do opracowania niniejszej instrukcji,
- legenda oznakowania ewakuacyjnego i ochrony przeciwpożarowej,
- załącznik graficzny – plan sytuacyjny.

POTWIERDZENIE OTRZYMANIA NINIEJSZEJ INSTRUKCJI PRZEZ NAJEMCĘ
OMAWIANEGO OBIEKTU

L.p.	Podmiot	Data otrzymania	Podpis na miejscu PROKURENT
	<p>NIEPUBLICZNY ZAKŁAD OPIEKI ZDROWOTNEJ "OSIEDLE UROCZE" Sp. z o.o. 31-952 Kraków, os. Uroczę 2 tel. 12 644 27 55 NIP 678-27-28-315 REGON 357650001 - 14 000 007 1102 Nr umowy z NIEZ 061/20070 Nr tel. 12-00840/01</p>	28.10.2011	<p>mgr pteł. Małgorzata Duszyńska Boscho</p>
	<p>NZO2 Ginekologii i Poloznictwa GEMELLI Sp. z o.o. 31-832 Kraków, os. Jagiellońskie 1 tel. 12 647-63-44; fax 12 648-78-90 NIP 678-26-96-242; REGON 351570375 12-00017 V cz.k. resort. 01</p>	13.01.2012	<p>Bojka</p>
	<p>Firma Marketingowo-Medyczna "MARK-MED" Sp. z o.o. 31-910 Kraków, os. Na Skarpie 27/211a tel. (12) 644 12 72 fax (12) 686 98 30 REGON 357211720 NIP 675-12-43-829</p>	19.01.2012	<p>mgr Int. Alina Nagórska PREZES</p>
	<p>OGÓLNODIAGNOSTYCZNA RENIGENOWSKA 31-952 Kraków, os. Uroczę 2 tel. 012 644-92-82 REG. 3562959720, NIP 679-170-90-27</p>	1-02.2012	<p>KIEROWNIK PRACOWNIKI RENIGENOWSKIEJ OGÓLNODIAGNOSTYCZNEJ mgr Piotr Łyżwa</p>
	<p>NIEPUBLICZNY ZAKŁAD OPIEKI ZDROWOTNEJ FORADNIA STOMATOLOGICZNA "PRIMBENT" Sp. z o.o. 31-952 Kraków, os. Uroczę 2 REGON 357018644, NIP 678-27-18-251 tel. 644-35-29</p>	07-02.2012	<p>Prezes Nagóra Bogdan</p>
	<p>Gabinet Stomatologiczny ! Estetyki! Twaczy Remnia Rofek Wacha 31-952 Kraków, os. Uroczę 2 NIP 6821020426, REGON 350950849 tel. 12 643 46 88</p>	9.02.2012	<p>Renata Rofek Wacha</p>

**PROTOKOL
 praktyczne sprawdzenie ewakuacji**

1. Data powiadomienia Komendanta Miejskiego PSP w Krakowie o zamiarze przeprowadzenia praktycznego sprawdzenia warunków ewakuacji w Budynku Przychodni przy ulicy:

2. Data przeprowadzenia praktycznego sprawdzenia ewakuacji:

➤ Data:

➤ Godzina rozpoczęcia ewakuacji:

➤ Godzina zakończenia ewakuacji:

3. Siły i środki zaangażowane w praktyczne sprawdzenie ewakuacji:

4. Czas ewakuacji:

5. Uwagi i spostrzeżenia:

.....

.....

.....

.....

.....

.....

.....

.....

.....

.....

.....

.....
 podpis Zarządcy/Kierownika

Obiektu lub osoby upoważnionej

Kraków, dnia



(pieczęć podłuzna podmiotu prowadzącego szkolenie)

ZASWIADCZENIE o ukończeniu szkolenia

Daniel Grzelak

(imię/imiiona i nazwisko)

urodzony dnia 19 lipca 1980 r.

w Natęczowie woj. lubelskie

ukończył szkolenie aktualizujące inspektorów ochrony przeciwpożarowej

zorganizowane według "Programu szkolenia inspektorów ochrony przeciwpożarowej" (szkolenie aktualizujące) zatwierdzonego przez Komendanta Głównego Straży Pożarnej dnia

28 sierpnia 2012 r.

w okresie od dnia 4 października 2016 r. do dnia 7 października 2016 r.

przez Ośrodek Szkolenia Komendy Wojewódzkiej Państwowej Straży Pożarnej w Lublinie.

(nazwa organizatora szkolenia)

Zaswiadczenie wydano na podstawie art. 4a ust. 2 ustawy z dnia 24 sierpnia 1991 r. o ochronie przeciwpożarowej (Dz. U. z 2016 r., poz. 191, z późn. zm.).

Uprawnienia zachowują ważność przez 5 lat od dnia wystawienia niniejszego zaświadczenia.

Lublin dnia 7 października 2016 r. (miejsce)

Nr SIOPA/3/2016/2/3

Lubelski Komendant Wojewódzki
Państwowej Straży Pożarnej
z up.
st. br. inż. Szczerban GOŁAWSKI
Zaświadczenie Komendanta Wojewódzkiego PSP
(podpis i pieczęć osoby upoważnionej
przez podmiot prowadzący szkolenie)

WYKAZ OZNAKOWAŃ EWAKUACYJNYCH ORAZ OCHRONY PRZECIWPÓŻAROWEJ WRAZ Z OBJAŚNIENIAMI

ZNAKI EWAKUACYJNE PN-92/N-01256/02

Znaki informacyjne zapewniające wizualną informację o przebiegu wyznaczonych dróg ewakuacyjnych zarówno przy świetle dziennym, jak i sztucznym jak również przy braku oświetlenia (po nagłym usunięciu źródła światła) - Polski Komitet Normalizacji Miar

Nw znaki wskazują najbliższą drogę ucieczki z zagrożonego obiektu:

- | | | |
|-----|--|--|
| 1. | Wyjście ewakuacyjne | |
| 2. | Kierunek do wyjścia drogi ewakuacyjnej | |
| 3. | Kierunek do wyjścia drogi ewakuacyjnej | |
| 4. | Kierunek do wyjścia drogi ewakuacyjnej schodami w dół | |
| 5. | Kierunek do wyjścia drogi ewakuacyjnej schodami w górę | |
| 6. | Kierunek do wyjścia drogi ewakuacyjnej schodami w górę | |
| 7. | Kierunek do wyjścia drogi ewakuacyjnej schodami w górę | |
| 8. | Kierunek drogi ewakuacyjnej | |
| 9. | Drzwi ewakuacyjne | |
| 10. | Drzwi ewakuacyjne | |
| 11. | Ciągnąć aby otworzyć | |
| 12. | Pchać aby otworzyć | |
| 13. | Kierunek drogi ewakuacyjnej | |
| 14. | Kierunek drogi ewakuacyjnej | |
| 15. | Stłuc aby uzyskać dostęp | |
| 16. | Przesunąć w celu otwarcia | |

ZNAKI OCHRONY PRZECIWPÓŻAROWEJ PN-92/N-01256/01

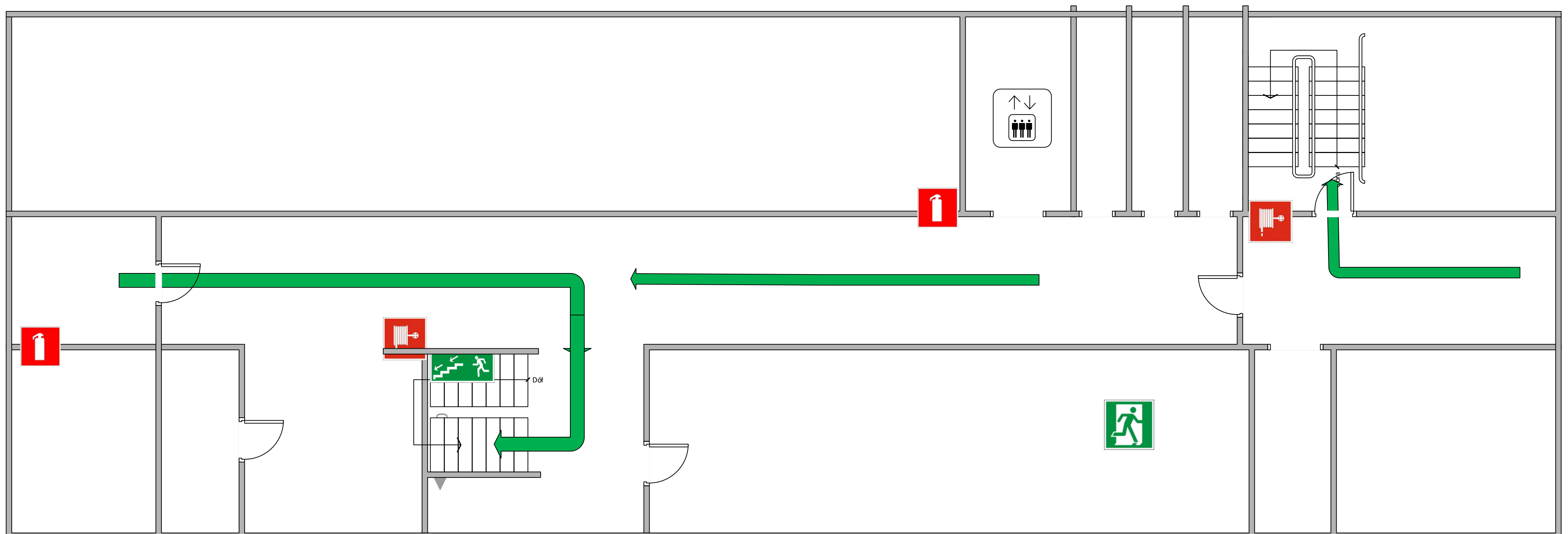
Nw oznakowanie pokazuje rozmieszczenie m.in.: sprzętu oraz środków gaśniczych rozlokowanych w różnych punktach obiektu. W razie pożaru dostęp do ww ma osoba etatowo uprawniona przez administrację budynku lub inna wskazana przez kierującego akcją ewakuacji lub gaszenia pożaru. W wyjątkowych wypadkach osoba uprzednio przeszkolona w dziedzinie ochrony przeciwpożarowej.

- | | | |
|------|---|--|
| 17. | Palenie tytoniu zabronione | |
| 17a. | Zakaz używania otwartego ognia | |
| 17a. | - palenie tytoniu zabronione | |
| 18. | Zakaz gaszenia wodą | |
| 19. | Nie zastawiać | |
| 20. | Zestaw sprzętu pożarniczego | |
| 21. | Hydrant wewnętrzny | |
| 22. | Gasnica | |
| 23. | Telefon do użycia w stanie zagrożenia | |
| 24. | Alarmowy sygnalizator akustyczny | |
| 25. | Drabina pożarowa | |
| 26. | Kierunek do miejsca rozmieszczenia sprzętu pożarniczego lub urządzenia ostrzegającego | |
| 27. | Kierunek do miejsca rozmieszczenia sprzętu pożarniczego lub urządzenia ostrzegającego | |
| 28. | Uruchamianie ręczne | |
| 29. | Bezpieczeństwo pożaru | |
| 29. | - materiały łatwopalne | |
| 30. | Materiały ulewniające | |
| 31. | Bezpieczeństwo wybuchu | |
| 31. | - materiały wybuchowe | |

Instrukcja Bezpieczeństwa Pożarowego Budynku Użyteczności Publicznej

PLAN EWAKUACJI I OZNAKOWAŃ PRZECIWPÓŻAROWYCH

Pełna treść Instrukcji Bezpieczeństwa Pożarowego znajduje się na stronie internetowej Zarządu Budynków Komunalnych w Krakowie pod adresem www.zbk.krakow.pl w zakładce: *Przychodnie zarządzane przez ZBK*



LEGENDA

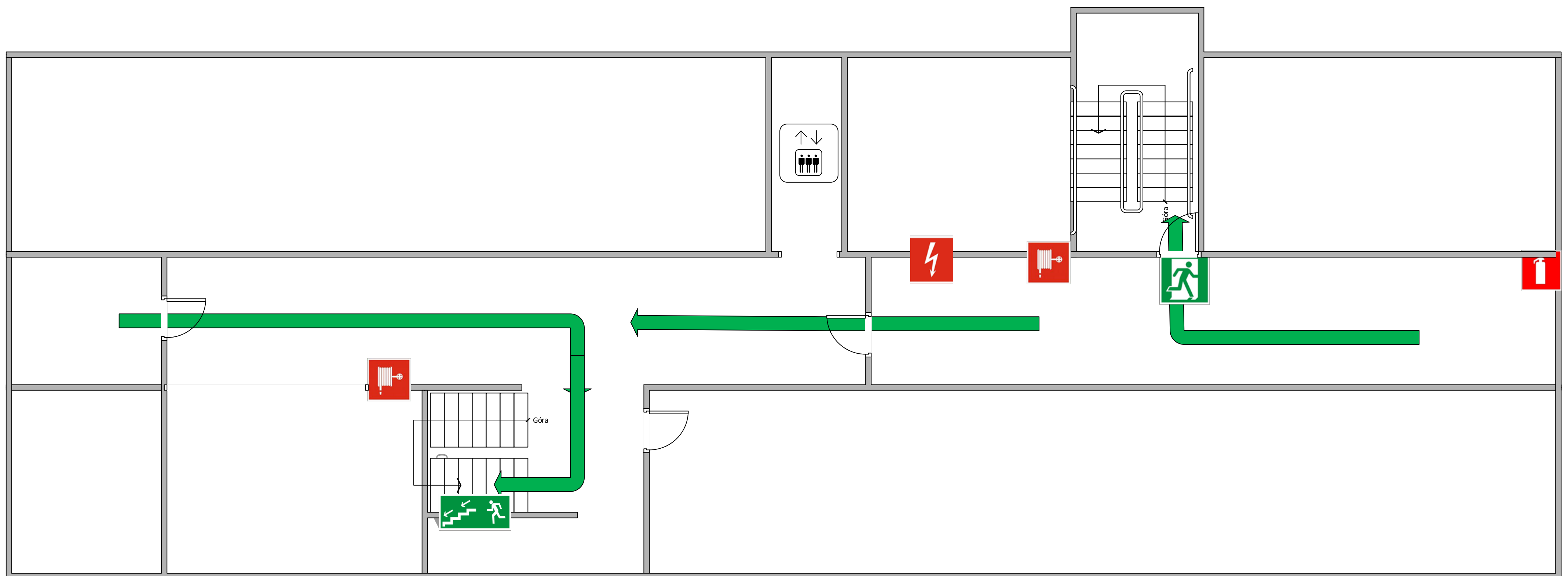
	WYJŚCIE EWAKUACYJNE		GAŚNICA		KIERUNEK DROGI EWAKUACYJNEJ
	KIERUNEK PIONOWEJ DROGI EWAKUACYJNEJ		HYDRANT		
	DRZWI EWAKUACYJNE		WYL. PRĄDU		

ZBK Kraków	PLAN ROZMIESZCZENIA ZNAKÓW BEZPIECZEŃSTWA I KIERUNKU EWAKUACJI			
OPRACOWAŁ:				
Inspektor Ochrony Przeciwpowozarowej Daniel Grzelak Nr. SIOPA/3/2016/2/3	Pietro I	SKALA 1:100	Kraków	STYCZEŃ 2017
	Dzielnica XVIII Nowa Huta			

Instrukcja Bezpieczeństwa Pożarowego Budynku Użyteczności Publicznej

PLAN EWAKUACJI I OZNAKOWAŃ PRZECIWPÓŻAROWYCH

Pełna treść Instrukcji Bezpieczeństwa Pożarowego znajduje się na stronie internetowej Zarządu Budynków Komunalnych w Krakowie pod adresem www.zbk.krakow.pl w zakładce: *Przychodnie zarządzane przez ZBK*



LEGENDA

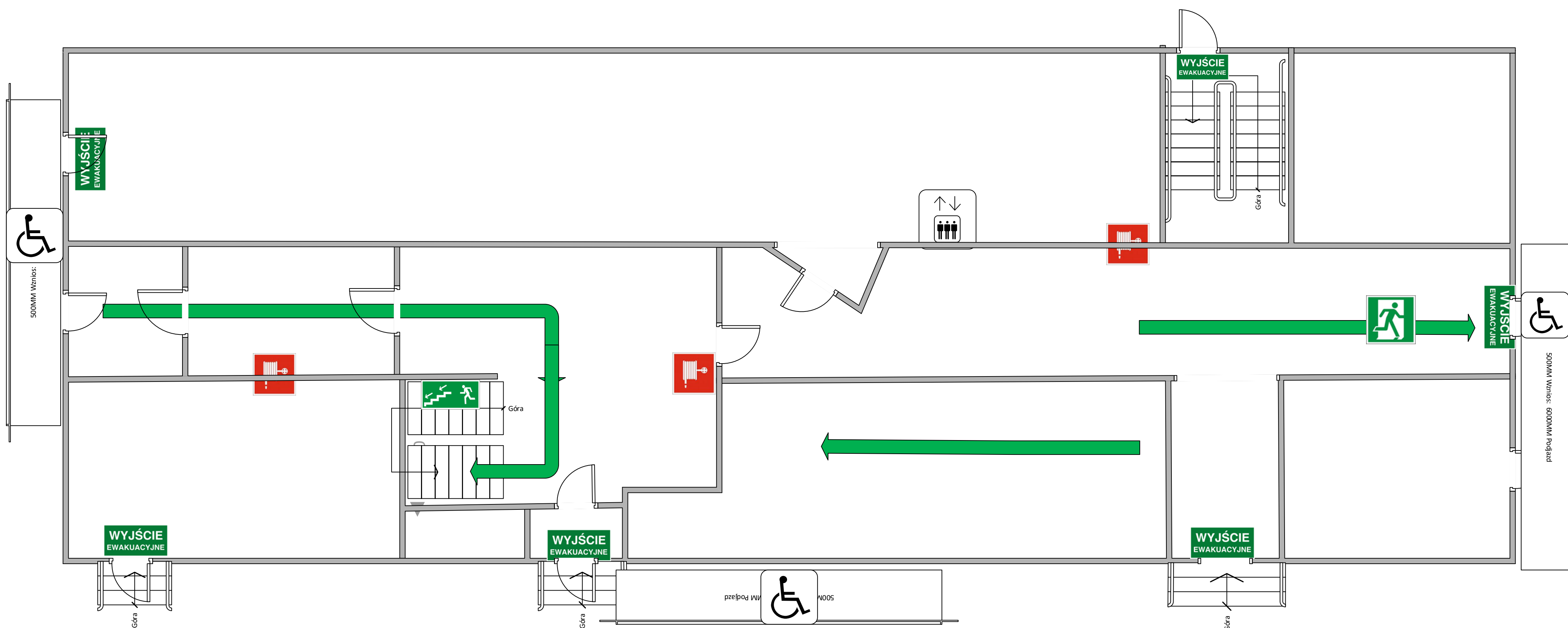
	WYJŚCIE EWAKUACYJNE		GAŚNICA		KIERUNEK DROGI EWAKUACYJNEJ
	KIERUNEK PIONOWEJ DROGI EWAKUACYJNEJ		HYDRANT		
	DRZWI EWAKUACYJNE		WYL. PRĄDU		

ZBK Kraków	PLAN ROZMIESZCZENIA ZNAKÓW BEZPIECZEŃSTWA I KIERUNKU EWAKUACJI			
OPRACOWAŁ:				
Inspektor Ochrony Przeciwpożarowej Daniel Grzelak Nr. SIOPA/3/2016/2/3	Pietro II	SKALA 1:100	Kraków	STYCZEŃ 2017
	Dzielnica XVIII Nowa Huta			

Instrukcja Bezpieczeństwa Pożarowego Budynku Użyteczności Publicznej

PLAN EWAKUACJI I OZNAKOWAŃ PRZECIWPÓŻAROWYCH

Pełna treść Instrukcji Bezpieczeństwa Pożarowego znajduje się na stronie internetowej Zarządu Budynków Komunalnych w Krakowie pod adresem www.zbk.krakow.pl w zakładce: *Przychodnie zarządzane przez ZBK*



LEGENDA

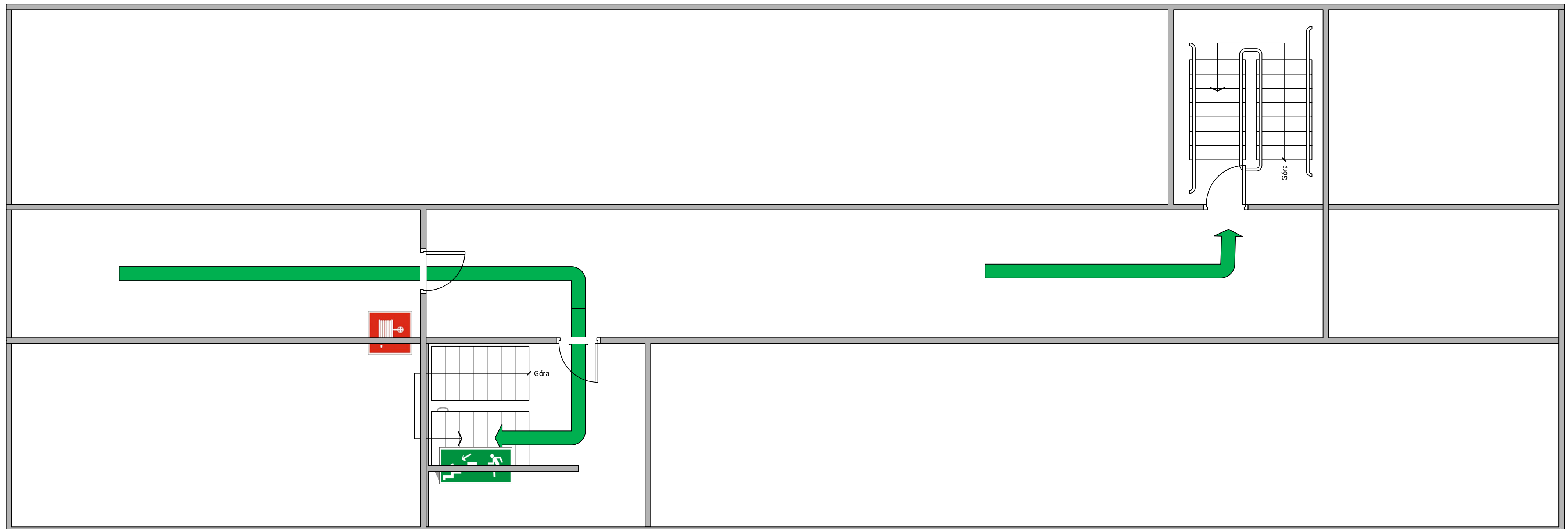
	WYJŚCIE EWAKUACYJNE		GAŚNICA		KIERUNEK DROGI EWAKUACYJNEJ
	KIERUNEK PIONOWEJ DROGI EWAKUACYJNEJ		HYDRANT		
	DRZWI EWAKUACYJNE		WYL. PRĄDU		

ZBK Kraków	PLAN ROZMIESZCZENIA ZNAKÓW BEZPIECZEŃSTWA I KIERUNKU EWAKUACJI			
OPRACOWAŁ:				
Inspektor Ochrony Przeciwpozarowej Daniel Grzelak Nr. SIOPA/3/2016/2/3	Parter	SKALA 1:100	Kraków	STYCZEŃ 2017
	Dzielnica XVIII Nowa Huta			

Instrukcja Bezpieczeństwa Pożarowego Budynku Użyteczności Publicznej

PLAN EWAKUACJI I OZNAKOWAŃ PRZECIWPÓŻAROWYCH

Pełna treść Instrukcji Bezpieczeństwa Pożarowego znajduje się na stronie internetowej Zarządu Budynków Komunalnych w Krakowie pod adresem www.zbk.krakow.pl w zakładce: *Przychodnie zarządzane przez ZBK*



LEGENDA

	WYJŚCIE EWAKUACYJNE		GAŚNICA		KIERUNEK DROGI EWAKUACYJNEJ
	KIERUNEK PIONOWEJ DROGI EWAKUACYJNEJ		HYDRANT		
	DRZWI EWAKUACYJNE		WYL. PRĄDU		

ZBK Kraków	PLAN ROZMIESZCZENIA ZNAKÓW BEZPIECZEŃSTWA I KIERUNKU EWAKUACJI			
OPRACOWAŁ:				
Inspektor Ochrony Przeciwpożarowej Daniel Grzelak Nr. SIOPA/3/2016/2/3	Piwnica	SKALA 1:100	Kraków	STYCZEŃ 2017
	Dzielnica XVIII Nowa Huta			

Pełna treść Instrukcji Bezpieczeństwa Pożarowego znajduje się na stronie internetowej Zarządu Budynków Komunalnych w Krakowie pod adresem www.zbk.krakow.pl w zakładce: Przychodnie zarządzane przez ZBK

*Instrukcja Bezpieczeństwa Pożarowego Budynku Użyteczności Publicznej w Krakowie
Kraków os. Uroczę 2*

PLAN EWAKUACJI I OZNAKOWAŃ PRZECIWPÓŻAROWYCH



LEGENDA:



HYDRANT



DOJAZD POŻAROWY



WEJŚCIE DO
OBIEKTU



MIEJSCE ZBIÓRKI
DO EWAKUACJI